



DO VLASTNÍCH RUKOU



TOP 09

S podporou Starostů



KDYŽ SE ŘEKNE TROJMEZÍ...

Označení „Trojmezí“ se v posledních několika letech vžilo pro část údolí Botiče – od Záběhlického zámku a sídliště Spořilov na západě až po historické centrum Hostivaře na východě, od nivy Botiče na severu, po okraj Jižního města na jihu.

Jedná se o rozsáhlé nezastavěné území na rozhraní městských částí Praha 10, 11 a 15, jehož celková plocha, zhruba 250 hektarů, se dělí do katastrálních území Záběhlice, Hostivař a Chodov. Větší část Trojmezí je součástí přírodního parku

Hostivař-Záběhlice, samotný Botič s břehovými porosty je od roku 1968 chráněným územím - přírodní památkou Meandry Botiče.

Funkční využití, které dovoluje současný územní plán Prahy, v podstatě odpovídá skutečnému stavu – orná půda, louky, sady, zahrady a plochy pro rekreaci. Územím neprochází žádná automobilová komunikace. Rovinné pozemky jsou převážně zemědělsky obdělávané, na severním svahu se rozkládá starší ovocný sad, osm hektarů ve východní části spravuje Středisko ekologické výchovy hl. m. Prahy, Toulcův dvůr. Zde se nachází komplex památkově chráněných budov, v jeho okolí pak přírodně zajímavá společenstva

i zelené plochy obhospodařované člověkem. Součástí areálu je hospodářský dvůr s huculskými koňmi, ovce, kozami a dalšími domácími zvířaty.

Na základě společného podnětu městských částí Praha 10, 11 a 15, byl již v roce 2005 podán návrh zadání změny územního plánu pod číslem Z1175/06 na ploše 268 hektarů. Protože v průběhu projednávání nebyl předložen návrh výsledných funkčních ploch ani urbanistická studie, byla změna vyřazena z projednávání.

Téměř přesně před třemi lety rozhodli zastupitelé hlavního města Prahy o pořízení nového územního plánu. Jeho koncept byl zveřejněn v listopadu loňského

roku. Nový územní plán zachovává území Trojmezí bez zástavby jako tzv. významné rozvojové území krajinné o výměře 96 hektarů. Z toho činí 66 hektarů nelesní zeleň, 26 hektarů plochy pro rekreaci a 4 hektary vodní plochy a infrastruktura.

Současně s přípravou nového územního plánu ale probíhá několik vln změn plánu stávajícího, z nichž nejvýznamnější a nejkontroverznější jsou tzv. celoměstské změny. Právě mezi ně prosadila v loňském roce městská část Praha 10 znovu návrh na zástavbu území Trojmezí. Podkladová studie zde na ploše 95 hektarů předpokládá kobercovou zástavbu rodinných a bytových domů.

Filip Ranoš
předseda komise pro územní
rozvoj, dopravu a životní prostředí
TOP 09 v Praze 11



KUDY VEN Z TROJMEZÍ?

Plány výstavby v Trojmezí se datují již od 30. let minulého století – poté, co se v roce 1923 staly Záběhllice a Hostivař součástí tzv. Velké Prahy.

V regulačních plánech z té doby byly až za hranice města navrhovány další zahradní čtvrti, propojené sítí nových ulic, včetně těch čtyřpruhových s tramvajový-

mi tratěmi. Kromě dnešních ulic Švehlova nebo Spořilovská, lze rozeznat i další trasy – Jihlavskou od Kačerova na Chodov (dnešní severojižní magistrála), Senohrabskou ze Spořilova (dnes Spořilovská spojka) a také pokračování ulice Hlavní – od zahradní čtvrti Spořilov východním směrem do Hostivaře. Ve čtyřicátých letech byl dokonce údolím Botiče trasován dálniční okruh, který později jako Jižní spojka obešel Zahradní město ze severu.

Zatímco samotné údolí bylo těchto plánů ušetřeno, na okolních polích vyrůstala sídliště

– Spořilov, Zahradní město, Košík, Chodovec a Jižní město. V posledních letech k nim přibýly například Sluneční vršek, Kulatý Chodovec nebo Nové Zahradní město. Dopravní infrastruktura se ale od třicátých let v řadě lokalit nezměnila – tramvajové tratě z té doby stále končí v Hostivaři a na Spořilově, úzké uličky starých Záběhlíc, Hostivaře nebo vilových čtvrtí se každý den zaplňují kolonami automobilů. Kapacity parkovišť na sídlištích odpovídají stupni motorizace ze sedmdesátých let, a navíc i tyto plochy jsou zastavovány dalšími, převážně bytovými

domy. Další zahušťování výstavby pak může vést jen ke zhoršování dnešního stavu.

Každý stavební záměr je samozřejmě posuzován i s ohledem na dopravní nároky – tedy kolik osobních automobilů (autobusů MHD apod.) po jeho výstavbě přibude v okolních ulicích a zda je toto zvýšení intenzity dopravy (a s ním spojeného hluku a emisí) ještě únosné z hlediska příslušných norem. Jednotlivé záměry samozřejmě nelze posuzovat izolovaně, ale je třeba jejich vlivy sčítat – nejen jednotlivé projekty (různých investorů) v Trojmezí, ale i za hranicemi lokality.

Dopravní průzkum Úseku dopravního inženýrství Technické správy komunikací hl. m. Prahy uvádí za rok 2008 následující intenzity dopravy: ulice K Horkám 20 049, ulice Práčská 14 079, ulice Mírového hnutí 16 028, ulice Výstavní od Petrovic 19 270 všech vozidel za 24 hodin pracovního dne. Přitom pro intenzity od 20 000 vozidel za 24 hod se už navrhuje čtyřpruhové rychlostní silnice...

Další zástavba v Trojmezí není reálná nejen proto, aby zde zůstaly zachovány přírodní a rekreační zelené plochy, ale jednoduše proto, že by nebylo kudy ven...



Filip Ranoš
předseda komise pro územní rozvoj, dopravu a životní prostředí TOP 09 v Praze 11



Takto dnes vypadá provoz v ranní špičce v místech, kde se má dopravně napojovat budoucí projekt Trojmezí

Vážený občané, v Praze vládla 8 let (1998–2006) koalice ODS a ČSSD. Této koalici se přímo účastnil i předseda ČSSD Jiří Paroubek. Dodnes je propojení ODS a ČSSD na mnohých radnicích velmi výrazné. Nedopusťte velkou koalici pražské ODS a Jiřího Paroubka v Poslanecké sněmovně. Odstrašujícím případem Vám může být koalice ODS a ČSSD na Praze 10, 11, anebo na Praze 5, kde je starostou Milan Jančík, a to jen díky spolupráci s ČSSD, kterou na Praze 5 vede osobně Jiří Paroubek.

ZKOLABUJE DOPRAVA NA JIŽNÍM MĚSTĚ? DŘÍVE, NEŽ SI MYSLÍTE.

Koalice ODS a ČSSD v Praze 11, vedená bývalým mladým sociálním demokratem a nyní poslancem za ODS a předsedou místní ODS Praha 11 panem Jiřím Janečkem, a poslancem za ČSSD Miroslavem Svobodou ve spolupráci se starostou Daliborem Mlejnským (ODS), nemá zájem o občany a podporuje řadu developerských projektů, které velmi negativně zatíží celou lokalitu.

V Praze 11 je v současné době deficit parkovacích míst ve výši patnácti až osmnácti tisíc stání. Problém s dopravou umocňuje i fakt, že na Jižním Městě je minimálně páteřních komunikací, které jsou navíc již velmi přetížené, a tvoří se zde ve špičkách kolony.

S ohledem na tuto dopravní situaci si TOP 09 nedovede vysvětlit kladná stanoviska radnice k mnoha developerským projektům. Tyto projekty totiž neřeší

v daných oblastech zmírnění nedostatku parkovacích stání, ale plánují jejich další značné zatížení. U řady projektů je navíc plánována výstavba menšího počtu parkovacích stání, než by bylo pro samotný projekt potřebné. To znamená, že danou lokalitu podstatně zatíží. O estetické a výškové stránce projektů nemluvě.

Radnice má ve schváleném rozpočtu naplánováno, že ke konci roku 2010 utratí veškeré prostředky získané z privatizace bytového fondu. Přitom není postaven bazén,

nemáme budovu plánované radnice ani parkovací domy. V zahraničí investoři běžně pomáhají s výstavbou městské vybavenosti. Radnice ale po investorech nic takového nepožaduje.

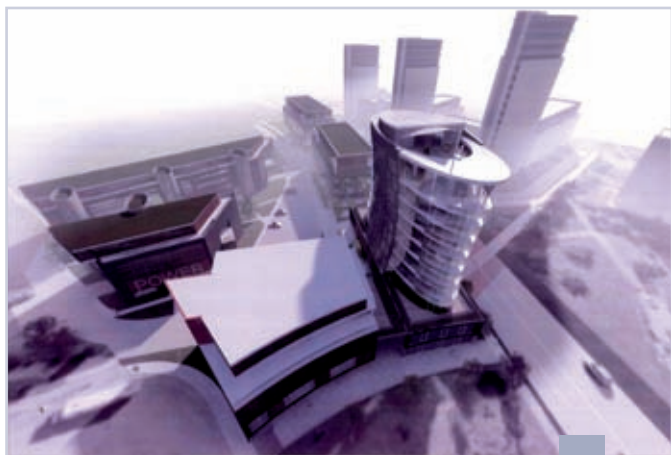


Jan Vašíček
místopředseda TOP 09 v Praze 11



Roztyly

Projekt, který je svým rozměrem možná totožný s velikostí Trojmezí, na fotkách můžete vidět zakreslenou plánovanou výstavbu. Chcete to? Radnice to podporuje a dokonce má s developerem – firmou Passerinvest Group – podepsanou smlouvu, ve které se mu zavazuje pomáhat při změně územního plánu.



Sportovní areál „Nad Přehradou“ (Hostivařskou) i s hotelem se 140 lůžky
Areál je hned naproti plánovanému obytnému souboru Háje - Výstavní.



Opatov – Lipový háj

Zde má vyrůst 23podlažní budova v těsném sousedství dvou panelových domů, které úplně zastíní od denního slunce.



Porto Háje

V pátek 23. 4. 2010 byl poprvé prezentován investiční záměr megalomanského projektu, který počítá s výstavbou 120 metrů vysoké budovy s pouhými 1 800 parkovacími místy. Problémem je i jediný příjezd z ulice Opatovská. – Více informací na www.portohaje.cz. Ty malinkaté čtverečky na obrázku jsou stávající panelové domy. Vzadu je vidět Hotel Kupa, ale bude na to asi potřeba lupa.

Obytný soubor Háje–Výstavní

Projekt Central Group, který se dopravně napojuje na oblast – Výstavní – Mírového hnutí – Opatovská. Projekt převyšuje stávající zástavbu a dopravně značně zatěžuje lokalitu. Více než polovina bytů též mají být ateliéry.

Investičních záměrů, byť menších, než jsou uvedené na fotografiích, jsou na Praze 11 a okolních městských částech, Šeberově a Újezdu, desítky. Pevně věříme, že tyto megalomanské projekty s Vaší pomocí zastavíme a investory donutíme více dbát na potřeby občanů.

Více informací o projektech najdete na našich stránkách na facebooku.

V PRAZE 10 OŽÍVAJÍ BOLŠEVICKÉ METODY



Zastupitelstvo městské části Praha 10 se rozhodlo opráší staré dobré bolševické metody a vyčistit „vinohradské vily“. Nikoli však vyméstí v rámci jarního úklidu nečistotu, ale nájemníky. Řadu měsíců radní MČ Praha 10 děsí nájemce bytů „v domech se šesti a méně byty“, že je dříve či později budou nuceni opustit.

Radní ve své lačnosti pozapomněli, co ve volbách, a následně při přijetí zastupitelského mandátu,

svým spoluobčanům slíbili. Řádně spravovat věci obce, hájit zájmy spoluobčanů, spravovat obecní majetek a k prospěchu obce s ním dobře hospodařit.

Ve snaze ještě stihnout do konce svého funkčního období co se dá, dlouhodobě obtěžovaní nájemníci dostali od pana 1. místostarosty a současně i místopředsedy představenstva společnosti Praha 10 – Majetková, a. s. Bohumila Zoufalíka „zdvořilý“ dopis ve věci: „Průzkum

zájmu oprávněných nájemců bytů v domech se šesti a méně byty o případnou výměnu bytů.“

Těžko se dá rozumět velice komplikovaně napsanému textu, který pobouření nájemníci dali regionální organizaci TOP 09 Praha 10 k dispozici. Dopis může vyvolat obavy, že nájemci mohou být vystěhováni. Je jim ještě nabídnuta možnost opustit dobrovolně (výměnou) užívané byty. Náhradou jim mají být blíže nespecifikované byty, jejichž asi jedinou předností má být možnost odkoupení. Zastrasování nájemníci navíc mají tuto nabídku formou dotazu brát jako projev vstřícného kroku! Jak bude vypadat ten nevstřícný? Dotčení nájemníci nám k dopisu ještě uvedli, že tento „Průzkum“ nebyl řádně projednán zastupitelstvem městské části Praha 10. Jedná se tedy s největší pravděpodobností o osobní iniciativu pana Zoufalíka. Z toho vyplývají otázky: Kdo vlastně obec spravuje? Máme ještě v Praze 10 zastupitelstvo? Co dělá opozice?

Členové regionální organizace TOP 09 Praha 10 mohou svým stejně rovným spoluobčanům doporučit jen jedno: Nepodléhejte psychickému nátlaku, nenechte se zastrašit, buďte sebevědomými občany, neschovávejte se před potížeři ve svých chatách, buďte aktivní a všimněte si věcí, které mají vliv na váš život.

Členové regionální organizace TOP 09 Praha 10 vyzývají zastupitele MČ Praha 10, aby okamžitě zastavili aktivity společnosti Praha 10 – Majetková, a. s., týkající se bytových domů „s méně než šesti byty“ a nepokračovali v nátlaku na jejich nájemce.



Jiří Liška
předseda TOP 09 v Praze 10

POZVÁNKA NA VYCHÁZKU

Městská část Praha 15 je od čtvrtka 15. dubna 2010 bohatší o další kulturně historickou zajímavost – „**Stežku historií Hostivaře**“. Na téměř tříkilometrové trase po místech, která jsou spojena s dávnými i novějšími dějiny historické obce Hostivař, se setkáte nejen s romantickým prostředím a krásnou přírodou, ale také s archeologickými nalezišti, architekturní památkové zóny a významnými osobnostmi. Stežka má vlastní značení, na jejím okruhu jsou čtyři hlavní zastavení a tři menší odbočky. Prvním zastavením na trase je **Švehlův statek** s informační tabulí. Druhé zastavení ukazuje jeden z nejstarších objektů památkové zóny, usedlost **Toulcův dvůr**, původně gotickou tvrz ze 14. století a farní **kostel Stěti sv. Jana Křtitele**, raně gotického původu s románským

jádrem ze 13. století a dřevěnou zvonici ze 16. století. Při třetím zastavení si prohlédnete hřbitov z 1. poloviny 19. století s hrobem prvorepublikového ministerského předsedy Antonína Švehly, s náhrobkem od architekta **Josipa Plečnika** a s hroby dalších významných osobností. Při čtvrtém zastavení se seznámíte s nejvýznamnější archeologickou památkou Prahy 15, kterou je **Hradiště na ostrohu Šance** nad Hostivařskou přehradou, jehož osídlení se datuje do mladší doby kamenné – neolitu (5700–4500 př. n. l.). Zdejší altán nabízí model tehdejšího osídlení.

Přijďte se projít touto stezkou, kde získáte zajímavé informace a zažijete příjemné chvíle s možností občerstvení.

TOP 09 Praha 15



PIŠTE NÁM SVÉ PODNĚTY NA:
www.top09.cz/praha10, paha10@top09.cz
www.top09.cz/praha11, paha11@top09.cz
www.top09.cz/praha15, paha15@top09.cz
Máme své stránky i na facebooku.

JEDINĚ S VAŠIMI HLASY SE
PODAŘÍ PROSADIT VAŠE ZÁJMY.
VOLTE TOP 09.