

ÚSPĚŠNÁ ZEMĚ ODOLNÁ SPOLEČNOST

TOP09

VIZE ČESKÉ REPUBLIKY 2030



ÚSPĚŠNÁ ZEMĚ, ODOLNÁ SPOLEČNOST

Nikdy v dějinách se svět a naše životy neměnily tak rychle a takovým způsobem, že na to nejsme připraveni. Globální ekonomika a digitální revoluce mění nejen charakter práce a způsob života, ale přináší též záplavu informací, které jedinec často není schopen třídit, v důsledku čehož pociťuje frustraci a prázdnotu. S touto nejistotou narůstá i ochota přijmout „vládu pevné ruky“.

■ V posledních letech se v naší zemi projevuje trend „odřít“ co nejvíce lidí na daních, získat co nejvíce peněz z Evropské unie, prosadit co nejvíce regulací, omezit svobody a lidskou individualitu. Při přerozdělování stát přihlíží nejen k potřebám nejchudších vrstev, ale též k zájmům velkých korporací. Objem miliard, který musela jedněm či druhým ze svého zaplatit střední třída, předvádí stát jako svůj úspěch.

■ My však chceme jiná měřítka úspěšnosti státu. Je to stát, ve kterém se budeme těšit z kvality svobodného života a v němž budou rádi žít i naši potomci. Stát, ve kterém střední třída není decimována, ale má naopak maximální prostor k rozvinutí svých ekonomických, společenských a kulturních aktivit.

■ Žádný autoritářský vůdce nás nezboví nejistoty, kterou pociťujeme. Může nás zbavit pouze práva odpovědně se rozhodovat. To může být pro někoho pohodlné, ale nakonec se to vždy vymstí všem. Naši nejistoty nás však může zbavit jen naše vlastní odpovědnost, se kterou budeme budovat společnost svobodnou a odolnou. Naší existenční jistotou, ze které můžeme čerpat důvěru v budoucnost, je naše vlastní odolnost vůči krizím, jež nevyhnutelně občas přicházejí. K těm „tradičním“, kterým po tisíciletí čelili naši předkové, přicházejí krize nové. Odpovědná společnost je předvídá a připravuje se na ně dříve, než ji dostihnou, jinak budeme žít ve strachu z budoucnosti. Chceme pomocí vhodných politik posílit odolnost společnosti ještě dříve, než ji budeme životně potřebovat. Politika odolnosti se musí objevit ve většině sfér našeho života, zejména v široké vzdělanosti, ve snahách chránit a rozšiřovat střední třídu, v systému vnitřní i vnější bezpečnosti, v sociální soudržnosti, v ochraně před znečištěním prostředí a vyčerpáním zdrojů a v neposlední řadě i v osobní odpovědnosti každého z nás. Naše společnost nemůže nečinně čekat, až nějaká krize či negativní trend dosáhnou bodu zlomu, odkud již není návratu.

■ Předkládáme proto svou vizi České republiky, ve které bychom chtěli spolu s Vámi žít. Chceme stát v čele trendů a předvídat je, místo abychom reagovali na včerejší události. Každý z nás se může rozhodnout, zda chce být v roli odpovědného správce, nebo neodpovědného konzumenta.

2030

1.1 VÝCHOZÍ STAV

Škola v poslední době ztratila monopol na vzdělávání! Čím dál tím více se na vzdělávání podílejí i další instituce, sdělovací prostředky, sociální sítě, ale i rostoucí možnosti cestování a snadno dostupný kontakt s celým světem. Vědomosti a informace rychle ztrácejí svoji hodnotu, žádná škola nemůže stačit tempu obrovského vývoje, je třeba, aby se tato skutečnost promítla do pojetí vzdělávání 21. století i do činnosti škol.

■ Česká republika patří mezi země, které nedisponují velkým surovinovým bohatstvím, je zemí, která má za sebou desetiletí socialistické devastace celé společnosti i jejích mravních hodnot, zemí, jež prošla těžkostmi transformačních let. Zároveň je to také země velkých kulturních tradic a historie, na kterou můžeme být právem hrdí. Její poloha ve středu Evropy nám dává velké možnosti podílet se na dalším rozvoji moderní společnosti, kterých bychom měli umět využít.

■ Prosperita a budoucnost naší země stojí a padá se schopností reagovat a přizpůsobit se možnostem, které přináší globální pokrok, ale také schopností minimalizovat rizika a nebezpečí, která fungování moderní společnosti přinášejí. Pokrok, rizika i výzvy se týkají všech myslitelných a klíčových oblastí způsobu našeho života: morálky, etiky, kultury, vědy, práce, životního prostředí, zdraví, výroby i volného času.

■ Základem rozvoje a budoucnosti této země je proto kvalitní a moderní vzdělání. Každá země, která má ambice být moderní, technologicky vyspělou a občansky zdatnou společností, musí dbát nejen na vzdělávání mladých lidí, ale zároveň nezanedbávat ani další vzdělávání a rozvoj kvalifikace lidí v produktivním věku. Výzvou je proto reforma školství pro potřeby 21. století, rozvoj technologických dovedností dospělých a podpora změn s ohledem na proměňující se strukturu pracovních příležitostí.

■ Učitelé už nejsou a zcela jistě nebudou těmi, kdo všechno vědí nejlépe, těmi, kdo předávají všechny poznatky. Jejich pozice se mění a musí se změnit i způsoby a cíle jejich práce a jejich vzdělávání. Měli by se stát zprostředkovatelem vědění, rádcem, průvodcem, ale i těmi, kdo motivují a ukazují správnou cestu.

■ Vzdělání se stává čím dál více hodnotou samo o sobě a především dovednostní a osobnostní kultivací mladého člověka. Je jisté, že v nejbližších desetiletích bude potřeba rozvíjet dovednosti a kompetence, které umožní pružně reagovat na potřeby doby i požadavky budoucích zaměstnavatelů. Mezi ně bude nepochybně patřit schopnost komunikace a spolupráce, znalost několika cizích jazyků, matematická a digitální gramotnost, kreativita, ale i občanské kompetence a emoční inteligence.

■ Vzdělání je základní zárukou budoucí prosperity a blahobytu naší země. Skutečná prosperita moderních ekonomik čerpá především ze síly nápadů a myšlenek. Proto je mimořádnou slabinou našich politických, tedy i rozpočtových priorit, že tuto pozici v politice České republiky vzdělání nemá. Je prioritou pouze verbální, v účetní bilanci veřejných prostředků je popelkou.

■ Stávající odborné vzdělávání, které má obrovskou převahu nad vzděláváním všeobecným, je výhodou pouze zdánlivou. Oborový vývoj se posouvá tempem, kterému školy nemohou stačit ani odborně, ani personálně. Nedokážou dostatečně připravit ke schopnosti řešit problémy, kreativnímu přístupu k úkolům, schopnosti komunikace v několika jazycích i matematické a informační gramotnosti a schopnosti kritického myšlení.

■ Důsledkem je stoupající nespokojenost části rodičů i studentů, hledání vlastních cest a stoupající riziko, že nadané děti nebudou mít šanci využít svůj potenciál.

1. 2 BOD ZLOMU

Setrváme u překonané podoby školství, neučiníme vzdělávání prioritou, rezignujeme na vzdělávací potřeby handicapovaných, připustíme otevírání nůžek ve vzdělání ze sociálních důvodů, narážíme tak na limity potenciálu naší ekonomiky, riskujeme nenahraditelnou ztrátu talentů a zvyšujeme sociální napětí. Společnost ztrácí odolnost vůči rizikům eroze tradičních pozitivních hodnot.

1. 3. VIZE

Česká škola je místem budování demokratické společnosti, vzdělávání, osobnostního rozvoje a výchovy občana prosperující země. Z našich dětí vyrůstají svéprávné a sebevědomé osobnosti, které se zajímají o svoji zemi, věci veřejné, ctí a uznávají naše kulturní tradice, jsou jim blízké evropské kulturní hodnoty a ideály humanismu vycházející z antického a židovsko-křesťanského duchovního odkazu a chápou je.

■ Ve výuce se zdůrazňuje poznání současných dějin jako předpoklad úspěšné odolnosti proti manipulativním metodám politiků a účelově vznikajících aktivních menšin s individuálními zájmy.

■ Celé školství se odpoutalo od pouhého předávání rychle se proměňujících vědomostí, vzdělávání a výchova se zaměřuje na rozvoj kompetencí a dovedností potřebných pro život i práci hluboko v 21. století. Schopnost řešení problému, spolupráce, kreativní přístup k úkolům, komunikace v několika jazycích a matematická a informační gramotnost jsou cestou k budoucí prosperitě a konkurenceschopnosti Průmyslu 4.0. Třetina středoškoláků absolvuje minimálně půl roku studia v zahraničí.

■ Zdůrazňovaná potřeba kvalitního technického vzdělávání je nutností, není však sama o sobě řešením. Za výsledek vzdělání nesou nedílnou spoluodpovědnost jak školy, tak rodiče, studenti a žáci. Panuje obecné vědomí, že kvalitní vzdělání je nejdůležitější rodinnou investicí. Změnila se nejen struktura škol, ale i jejich kurikulum a způsoby i metody výuky. Díky tomu Česká republika prosperuje a je moderní, kultivovanou a blahobytnou zemí.

1. 3. 1 MATEŘSKÉ ŠKOLY

Mateřské školy nabízejí dostatečnou flexibilitu, která vychází vstříc rodičům a vzdělávání dětí. Síť mateřských škol je přizpůsobena rostoucím změnám v urbanizaci. Mateřské školy jsou centry, která umožňují výchovu dětí ve skupinách podle potřeby rodičů, zároveň poskytují péči dětem v domácnosti či jiných alternativních formách. Funguje spolupráce veřejných a soukromých mateřských škol.

1. 3. 2 ZÁKLADNÍ ŠKOLY

Pozitivní vztah ke vzdělávání je formován v nejujtějším věku a pokračuje i na základní škole. Školy jsou dostupné tak, aby základní vzdělávání bylo k dispozici co nejbližší místu bydliště. Vzdělávání nediskriminuje žádnou sociální skupinu, je vstřícné ke slabším a k handicapovaným a respektuje individuální možnosti a předpoklady dětí.

■ Základní škola zajišťuje, že se děti uplatní v zaměstnání, životě a společnosti vůbec i za desítky let. Tak jsou získány pro myšlenku aktivního přístupu ke vzdělávání. Poznávají, jaké možnosti jim nabízí kvalitní vzdělání, dostávají možnost individuální cesty rozvoje předpokladů, ale zároveň jsou si vědomy spoluodpovědnosti za výsledek svého vzdělávání.

■ Společné vzdělání dětí neznamena potlačení jejich individuality a nadání. Projekt dělené třídy umožňuje „dvourychlostní“ výuku v řadě předmětů při zachování principu rovného přístupu ke vzdělání. Důraz je také kladen na fyzickou zdatnost žáků. V rámci školní výuky jsou vytvořeny podmínky pro sportování.

1. 3. 3 STŘEDNÍ ŠKOLY

Na střední školu přechází větší část žáků po ukončení základního vzdělání. Mimořádně talentované děti mají možnost během základního vzdělání přestoupit na víceletá gymnázia.

■ Středoškolské studium je pro studenta rozhodujícím obdobím, které zpravidla rozhoduje o jeho profesní životní dráze. Je třeba zvýšit význam přenositelných dovedností, jako je schopnost pracovat s informacemi, vytvářet systémové koncepce, provádět analýzu a syntézu, řešit problémy, aplikovat matematické dovednosti, nacházet logické souvislosti, sociální dovednosti apod.

■ Změnila se síť středních škol a jejich zaměření. Přírodovědné, technické a všeobecné vzdělávání je dáno do rovnováhy tak, že je podchycen zájem dětí o obor, ke kterému mají největší přirozený talent, a tak se jim otevírají perspektivní vzdělávací cesty.

■ V rámci učňovského školství je prosazen požadavek duálního vzdělávání. Firmy a školy spolupracují při výchově a vzdělávání žáků učňovských škol. Mistrovské zkoušky jsou alternativou maturitní zkoušky a umožňují přímý přístup do terciálního vzdělávání v příslušných programech.

1. 3. 4 VYSOKÉ ŠKOLY

České vysoké školství je diferenciováno. Bakalářské obory jsou formovány jako profesní typy vzdělávání a je jasně definovaná jejich prostupnost směrem k vyšším akademickým programům.

■ Je překonána rozdrobenost výzkumu a na vysokých školách jsou stanovena zásadní témata, která korespondují se společenskou objednávkou.

■ Přebujelá a nefunkční síť vysokých škol je optimalizována. Na školách působí dostatek teoretických odborníků i expertů z praxe.

■ Kvalita vysokých škol je i podle uznávaných indexů na mezinárodní úrovni. Je podporována co nejširší praxe studentů v zahraničí a pracovní pobyty v zahraničí.

■ Postgraduální a celoživotní vzdělávání je podstatně širší a jsou definovány profese, u kterých bez tohoto vzdělání nelze vykonávat odpovědnější pozice a činnosti.

1. 3. 5 POSTAVENÍ UČITELŮ

Společenská prestiž a finanční ohodnocení učitelů jsou ze státních zaměstnanců z nejvyšších. Současně s tím jsou kladeny vysoké požadavky jak na jejich odbornou úroveň, tak na jejich mravní a osobnostní kredit.

■ Ve školách působí učitelé, kteří se orientují v moderních pedagogických trendech, dokáží své žáky motivovat, pomáhají jim hledat cestu a vštěpují jim pozitivní vztah k vědě. Nejsou zatěžováni administrativní, organizační a hospodářskou agendou školy, pro tyto účely má ředitel školy k dispozici příslušný aparát.

■ Ředitelé škol jsou odpovědní za vedení školy, určují směr a cíl a pečují o kvalitu výuky. Mají maximum pravomocí týkajících se metod a forem vzdělávání. Zřizovatel školy pak kontroluje výsledky.

1.4 KULTURA

Česká společnost si je vědoma existenčního významu naší kultury a hodnot, které díky ní společně sdílíme. Je nezpochybnitelné, že česká kultura je dominantně postavena na křesťansko-judaistických hodnotách a antických tradicích, které formovaly náš způsob života, tedy základy naší morálky, principy demokratického třibení názorů, snahu o aktivní život, poznávání přírody a pravidel chování lidské společnosti a strukturu rodiny. Náš postoj k lidem, kteří k nám přicházejí z jiných zemí, je přátelský za předpokladu, že chtějí žít s námi, a ne vedle nás. Sdílejí tedy s námi naše hodnoty, mluví naší řečí a dodržují naše zákony a zvyklosti.

■ K zachování těchto tradic slouží vedle vzdělávání i kulturní instituce a církve.

■ Církve jako společenství lidí mají ve společnosti významnou úlohu při ochraně naší kultury. Veřejné instituce s nimi spolupracují a vytvářejí dostatečný prostor pro jejich vzdělávací a humanitární poslání. V žádném případě nejde o vnucování víry, ale o kultivaci společných hodnot, které z křesťanství a judaismu vzešly.

■ Kulturní infrastruktura nejen ve velkých městech, ale i na venkově není jen místem pasivní konzumace kultury. Je také místem duchovního a intelektuálního setkávání a spojování lidí, kterým není lhostejné veřejné dění a jeho kultivace. Názory a výzvy, které z těchto setkávání vycházejí, výrazně ovlivňují veřejné rozhodování.

■ Je podporován zájem mladých lidí o kulturu. Mladí lidé do 25 let mají k dispozici poukaz s ročním finančním limitem pro návštěvu divadel, koncertů, muzeí, galerií a kulturních památek.

■ Navzdory opakovanému ničení našeho kulturního dědictví při různých revolucích a válečných konfliktech máme na svoji velikost a počet obyvatel úžasné kulturní dědictví. Opravené památky jsou klíčem k turistickému ruchu a vedle sportu jakousi „výkladní skříní“, důležitým prostředkem propagace naší země. Kulturní památky v soukromém vlastnictví mají v přístupu k veřejným zdrojům rovnoprávné postavení s kulturními památkami ve vlastnictví veřejném. Lidé pracující v kultuře požívají odpovídající společenské prestiže a důstojného ekonomického postavení.

2030

2 MODERNÍ STÁT

2.1 VÝCHOZÍ STAV

Většina zemí světa se dnes nachází v neuspokojivém stavu a řeší – či spíš neřeší – často zcela zásadní problémy. Kvalita státní správy klesá úměrně úpadku vzdělanosti. Snaha všechno řídit, všechno sledovat a mít vše pod kontrolou vede k omezování lidské svobody, často s poukazem na fenomén dneška – terorismus. Moderní technologie nabízejí v tomto směru takové možnosti, o kterých se v minulosti stoupencům diktatur ani nesnilo. Snaha zajistit sociální blahobyt i těm, kteří nechtějí pracovat, vede k drancování potenciálu střední třídy a jejímu úpadku. Více než ekonomika roste ve většině států byrokracie, úměrně tomu ale klesá kvalita služeb a garancí státu. S úpadkem etiky a odpovědnosti narůstá počet zákonů, které se snaží udržet společnost v chodu restrikcemi. Lidé jsou frustrováni a o stát se zajímají čím dál méně, klesá i volební účast.

■ Česká republika náleží do okruhu západních demokracií lpějících na klasické dělbě státní moci a dodržování, obhajobě a ochraně přirozených lidských práv a svobod. Klíčovým a dlouhodobým úkolem je tento systém zachovávat a rozvíjet. Udržení stávajícího systému je primárním strategickým cílem, který je třeba mít při veškeré činnosti a plnění dílčích úkolů vždy na paměti.

■ České právo je v současné době nepřehlednou a rozsáhlou směsicí regulačních a sankčních předpisů postihujících už takřka veškeré možné oblasti lidského jednání. S každým dalším rokem se právní řád České republiky rozšiřuje takovým způsobem, že již nabobtnal do neudržitelných rozměrů. V praxi již není možné, aby se kdokoli bezchybně orientoval v celém právním řádu a měl o něm přehled, a to včetně odborníků a profesionálů. Legislativní chaos a nadmíra předpisů navíc vždy v přímé úměře souvisí s nedodržováním, obcházením nebo zneužíváním zákonů.

■ Přemíra regulačních předpisů dlouhodobě omezuje lidskou svobodu, a to nikoli revolučně, ale evolučně, což s sebou nese zvýšené riziko, protože většina společnosti si v takovém případě tohoto pomalého, ale nezadržitelného vývoje nemůže všimnout. Ve společnosti převládá přesvědčení, že každý negativně vnímaný jev lze vyřešit zákonem. To samo o sobě vytváří tlak na další a další regulační a represivní normy, které ve skutečnosti situaci vyřešit nemohou, naopak ji ještě zhorší.

■ Ke špatnému stavu českého práva a nevalnému mínění o něm značně přispívá rovněž pomalost soudních řízení, nekonečné průtahy v řízeních a často také nepředvídatelnost a překvapivost soudních rozhodnutí. Vydání pravomocného soudního rozhodnutí trvá často neúměrně dlouho. V takovém případě právo ovšem nemůže plnit svou klíčovou funkci.

■ Samostatnou kapitolou českého práva a justice je vymahatelnost soudních rozhodnutí. Existence pravomocného a vykonatelného soudního rozhodnutí mnohdy nevede k úspěšnému vymození soudem přiznané povinnosti. Přitom celý proces soudního řízení žalobce pochopitelně absolvuje právě kvůli tomu, aby se domohl splnění povinnosti, které mu žalovaný bezdůvodně odpírá. Špatná vymahatelnost práva souvisí s pomalostí soudních řízení, ale také s rostoucím trendem posilujícím práva a postavení dlužníka na úkor věřitele. Tyto dvě strany, které mají mít podle všeobecných principů rovné postavení, dnes již rovné postavení nemají, protože v silnější pozici se nachází dlužník. Jako kdybychom postupně opouštěli zásadu platnou již od antického Říma, že smlouvy se musí plnit.

■ Veškeré výše uvedené nedostatky zpravidla ústí ve značné ekonomické škody v podobě nedostatku investorů nebo absence schopných a činorodých občanů a podnikatelů, kteří jsou pro stát z dlouhodobého hlediska nepostradatelní. O nápravě nežádoucího stavu českého práva a justice se přitom již dlouho mluví, ale bez navazujících reálných a konkrétních kroků ke zlepšení této tristní situace.

2. 2 BOD ZLOMU

Nesmíme dospět do stavu, kdy stát není schopen zajistit nezbytný servis pro občany, zato však omezuje lidskou svobodu a iniciativu. Nekvalitní státní správa brzdí podnikání a nestačí změnám ve společnosti. Stát neuchrání data svých občanů a firem, za která odpovídá. Bují korupce. Právní řád je natolik nepřehledný, složitý a občanovi nesrozumitelný, že není respektován. Končí vláda práva a společnost volá po vládě silné ruky.

2. 3 NAŠE VIZE

2. 3. 1 ÚSPORNÝ, JEDNODUCHÝ A VÝKONNÝ STÁT

Není zpochybňován ústavní princip dělby moci a vzájemných brzd a pojistek a není zkreslována úloha demokratických institucí. Nezdůrazňují se jen lidská práva, ale i základní lidské povinnosti.

■ Administrativní agendy jsou minimalizovány na ty opravdu nezbytné. Díky tomu je možné zaměstnávat mnohem méně státních úředníků. Stát má účelně stanovenou architekturu svých institucí a efektivita jejich funkcí je měřena výkonově. Instituce rozhodují předvídatelně a rychle a jsou svým občanům servisem a pomocí. Občan má právo i možnost komunikovat se státem ve všech případech elektronicky.

■ Existuje jednoznačná státní koncepce rozvoje datových sítí nejen pro veřejný sektor, ale i pro celou oblast digitální ekonomiky. Sítě umožňují plnohodnotnou vzájemnou komunikaci jak mezi institucemi, tak s občany a podnikatelským prostředím. Používáme cloudové struktury, které jsou plně funkční a bezpečné.

2. 3. 2 ČESKÉ PRÁVO – MÍSTO DŽUNGLE A NEJISTOTY JEDNODUCHOST

Jsou odstraněny nepotřebné, přežitě a zbytné regulační zákony. Spolu s nimi výrazně ubylo i administrativní agendy a náročnosti její správy. Je důsledně uplatňováno pravidlo, že s každou novou regulací musí být zrušena jedna stávající. Agendy tak nenarůstají, ale průběžně se mění jejich priority. Právní řád je přehledný a srozumitelný. Zásahy do ústavního pořádku jsou prováděny co nejméně, vždy po široké a odborné diskusi. A zásadně vždy až pro příští volební období.

■ Stát podporuje široké vzdělávání obyvatelstva v ústavním systému a právním řádu. Lidé jsou si vědomi svých práv a svých povinností, ve společnosti díky tomu převažuje vědomí, že porušování a obcházení pravidel se nikomu nevyplácí. Na internetu jsou bezplatně přístupné všechny právní předpisy v aktuálním a závazném znění a stát zajišťuje online právní a informační servis pro adresáty právních norem.

■ Právo je předvídatelné, judikatura soudů je důsledně sjednocena a veřejně dostupná. Soudní systém je organizačně účinný a rychlý. Jeho elektronizace je plně funkční. Všude, kde je to možné a kde je to ve prospěch ochrany práv občanů, jsou stanoveny maximální lhůty pro soudní rozhodnutí. Stát tím pro soudnictví vytváří optimální podmínky. Vláda práva je prvořadou prioritou ve společnosti, a proto musí být justiční systém kvalitně zajištěn jak personálně, tak i materiálně. Individuální odpovědnost soudců a státních zástupců je zvýšena. Vymahatelnost práva je vysoká, trest za porušení zákona přichází rychle. Nepodmíněné tresty jsou ukládány pouze za závažnější provinění, v ostatních případech jsou ukládány tresty alternativní, pro společnost prospěšné a méně nákladné. Na obviněné a nepravomocně odsouzené občany pohlíží společnost jako na nevinné, čemuž odpovídají i podmínky ochranné vazby.

2. 3. 3 E-VOLBY – MOŽNOST, PŘÍLEŽITOST, NIKOLI POVINNOST

Příznivá kombinace růstu životní úrovně, vzdělání obyvatelstva a občanského vzdělávání zvýší zájem o občanské záležitosti, včetně zájmu o volby. Jako plnohodnotná možnost existuje elektronická volba, která naplňuje zásady tajnosti volebního práva a bezpečnosti. Naším občanům doma i v zahraničí umožní komfortním způsobem naplnění volebního práva.

2. 3. 4 BEZPEČNOST SYSTÉMŮ

Občané i firmy se nemusejí obávat, že v případě zneužití dat či kybernetického útoku dojde k ohrožení jejich života, zdraví, pověsti či k ohrožení majetku a ekonomickým ztrátám. Stát má zcela pod kontrolou bezpečnost systémů. Vzhledem k nemožnosti disponovat vlastní dostatečnou odbornou kapacitou zajišťuje bezpečnost prostřednictvím certifikovaných a prověřených společností.

■ Důležitou prioritou je národní systém sledování a vyhodnocování kybernetických hrozeb. Důsledně je chráněno duševní vlastnictví.

A vibrant blue sky filled with soft, white, fluffy clouds. The clouds are scattered across the frame, with a larger, more prominent cloud in the lower right quadrant. The overall scene is bright and clear.

2030

3.1 VÝCHOZÍ STAV

Česká republika je středně velký stát v Evropě a malý ve světě, s čímž koreponduje počet obyvatel. Tyto faktory limitují naši vojenskou sílu. Naše otevřená exportně orientovaná ekonomika je dominantně zaměřená na země EU (v roce 2016 tam směřovalo 85 % exportu). Nedisponujeme velkými a strategicky důležitými ložisky nerostných surovin. Náš ekonomický (ne)úspěch je spojen s prosperitou EU a udržením, případně dalším rozšířením globalizace.

■ Česká republika se musí věnovat potenciálním hrozbám a rizikům, respektive vytvářet politiky, jak jim čelit, a to ve třech geografických dimenzích. První představuje její bezprostřední okolí ve středoevropském prostoru. Druhou geografickou dimenzí je Evropská unie se svým okolím a transatlantickými partnery – USA a Kanadou – a třetí dimenzí je globální celek.

■ V polovině druhé dekády XXI. století jsou pro Českou republiku, střední Evropu a EU největším bezpečnostním rizikem politické síly zpochybňující fundamenty, na kterých spočívá demokratický systém vládnutí a systém vlády práva. Obrana je vyloučená bez existence dostatečně robustních vojenských sil umožňujících věrohodné odstrašení, respektive efektivní obranu proti všem silám, které by chtěly vynutit změnu politických či teritoriálních poměrů, k nimž v posledních pětadvaceti letech v Evropě došlo. Je třeba otevřeně říci, že touto silou je a v nejbližších letech zůstane Rusko. To je nejen přímým sousedem středoevropského prostoru, ale i nejhlasitějším a nejsilnějším kritikem současného stavu systému mezinárodních vztahů a především mocností, která ve snaze „realizovat změnu ve svůj prospěch“ použila fyzickou sílu.

■ Expanzivní kroky Ruska zapadají do rámce pokusů o transformaci mezinárodního systému do podoby tzv. „interpolárního světa“, který je charakterizován přesunem od kulturní, politické a hospodářské dominance Západu k mnohem rozmanitějšímu a heterogennějšímu mezinárodnímu systému, v němž noví a staronoví hráči nejen prosazují svoje zájmy, ale také vlastní pohledy na svět.

■ Pokud je správný předpoklad, že cesta k novému světovému (ne)řádu povede přes (ne)ochotu a (ne)schopnost silných dohodnout se na pravidlech šitých na míru jednotlivým regionům a aktérům, bude svět daleko více než v současnosti patřit velkým a silným. Respekt, který si tak prokáží, mezi nimi nastolí „rovnost“ nebo „rovnováhu“, která se stane zdrojem světové stability ve XXI. století.

■ Současným a především budoucím trendem bude existence hybridní hrozby. Mezi hrozby, kterým budeme čelit, patří terorismus, radikalizace, kriminalita, extrémismus, desinformační kampaně, subverze či cílené podkopávání legitimacy státní správy, teritoriální spory, negativní aspekty mezinárodní migrace, extremismus a nárůst interetnického a sociálního napětí, kybernetické útoky, šíření zbraní hromadného ničení a jejich nosičů, přerušení dodávek strategických surovin nebo energií a pohromy přírodního původu a jiné mimořádné události.

3. 2 VIZE

V novém světovém uspořádání jsou v rámci většího celku naše zájmy dobře reprezentovány. České národní zájmy v zahraničí hájí kvalitní, profesionální a spolehlivá diplomacie.

■ Vnitřní pravidla tohoto většího celku jsou nastavena tak, že i relativně menší a slabší aktéři je mají možnost ovlivnit.

■ Česká republika je aktivním členem Evropské unie a Severoatlantické aliance. Je naplňován princip subsidiarity: vše, co lze účelně řešit na nižší úrovni, řeší se na této úrovni. Česká republika podporuje posilování kompetencí obou celků tam, kde je výrazně kvalitnější pouze společné řešení, zejména tedy v oblasti zahraničí, bezpečnosti a energetické politiky.

■ Evropská unie se přizpůsobuje změněným podmínkám ve světě, její politická a vojenská síla odpovídá její ekonomické důležitosti, což jí umožňuje čelit imperiálním ambicím, jaké v roce 2017 prosazovala Ruská federace, a staví ji to na stejnou úroveň s ostatními velmocemi.

■ Česká republika se podílí na rozhodovacích procesech i na společné odpovědnosti a společnost vnímá Evropskou unii jako svůj prostor, nikoliv jako cizí instituci.

■ V době migrační krize a dalších hrozeb pouze Evropská unie, další demokratické státy a NATO vytvářejí podmínky pro další kontinuitu rozvoje naší civilizace, všichni ostatní ho buď modifikují, nebo ničí.

■ Naši bezpečnost garantuje naše členství v NATO. Česká republika není černým pasažérem, plní své závazky. Naše armáda není velká, ale je moderní a akceschopná. Kolektivní obranu obohacuje především velkým podílem intelektuálních a odborných kapacit. Za tím účelem stát zajišťuje profesionálním vojákům špičkové vzdělání.

■ Udržíme a rozvíjíme dále vztahy s tradičními spojenci, jako je Izrael. Zůstáváme v rodině západních liberálních demokracií a spolupracujeme s demokratickými zeměmi jako je Japonsko, Jižní Korea, Tchaj-wan apod., které jsou i mimo EU a transatlantické společenství.

■ Česká republika obnovila svoji pozici mezinárodní autority v oblasti lidských práv.

■ Občané mají důvěru v právní stát, který je schopen vytvářet pocit bezpečí i při řešení každodenní „drobné“ kriminality. Represivní orgány nezneužívají své pravomoci a jejich rozhodování je předvídatelné. Kdysi největší nevojenská hrozba (organizovaný zločin propojený s korupcí) je eliminována zejména díky zrušení neprůhledného systému dotací a výjimek pro jedny na úkor druhých. Terorismus tak zůstává velkou hrozbou, která je však na území České republiky minimalizována díky důsledné migrační politice a zpravodajským službám, které pracují efektivně a koordinovaně.

■ Stát nepřipouští lokality s vlastním „právním“ systémem, účinně brání vzniku sociálně vyloučených lokalit a vytváření skupin organizovaného zločinu a jejich financování, věnuje se odhodlání a potírání důsledků působení cizí moci (dezinformační kampaně, kybernetické útoky, ovlivňování vybraných skupin odborníků...). Zdokonaluje se systém fyzické ochrany měkkých cílů i kybernetické ochrany kritické infrastruktury. Ochrana nezávislosti orgánů činných v trestním řízení stabilizuje policejní útvary a zvyšuje jejich odborné schopnosti. Jasně se rozlišuje odpovědnost policejních týmů za vyšetřování a státního zastupitelství za dohled nad ním. Důsledně se kontroluje veškeré využívání utajeného sledování obyvatel bezpečnostními složkami a jeho zneužití se přísně trestá. V České republice se realizují kvalitní preventivní protidrogové programy v rámci vzdělávacích plánů od mateřských po střední školy, důsledně je potírána drogová mafie.

A vibrant blue sky filled with soft, white, fluffy clouds. The clouds are scattered across the upper and middle portions of the frame, with some larger, more prominent ones and many smaller, wispy ones. The overall atmosphere is bright and clear.

2030

4 MODERNÍ HOSPODÁŘSTVÍ

4.1 VÝCHOZÍ STAV

Vyspělý svět vstoupil v prvních dekádách tohoto století do éry 4. průmyslové revoluce. Stále větší objem lidských pracovních aktivit je dnes prováděn pomocí internetu. Vznikají nové globální sítě založené na propojení výrobních zařízení do kyberneticko-fyzických systémů CPS (Cyber-Physical Systems). Svět reálně existujících věcí (stroje, zařízení, roboty, výrobky) se díky technologickému pokroku propojují s virtuálním světem, kde každý fyzický objekt má svoje digitální dvojče, které ho reprezentuje, zastupuje a pomocí softwarového modulu simuluje jeho chování. Technickou bázi pro tuto změnu vytváří dynamický rozvoj informačních a výpočetních technologií, kybernetiky, umělé inteligence, komunikačních technologií, biotechnologií a nových materiálů.

■ Česká republika je na samém začátku zavádění aplikací 4.0 do praxe. Má však dobrou startovní pozici v několika velmi dobrých institucích, které spolupracují se sousedním Německem. Naše ekonomika má extrémně vysokou závislost na automobilovém průmyslu. Přitom zavádění konceptu 4.0 do tohoto odvětví je ze všech aplikací nejdále. Proto je účinná změna v této oblasti nejen výzvou, ale životní nutností. Stejně tak jsme zemí dalších klasických technologií, kde lze očekávat rychlý nástup průmyslu 4.0. Podíl průmyslu na HDP je 38 %, což je v Evropě nejvyšší hodnota. Otálení nás může přivést k omezení či dokonce zániku významné části produkce během několika roků.

■ V minulých érách se firemní konkurenceschopnost opírala o nárůst produktivity práce, pokles nákladů a množstevní úspory. Dnes to na globálních trzích nestačí. Náskok získávají firmy, které rychle reagují a inovují. Velké nadnárodní společnosti vydávají na výzkum a vývoj polovinu svého investičního rozpočtu. Kdo uvádí na trh více nových produktů, tomu roste obrat. Dnes jsou inovace zdrojem firemního růstu. Tempo uvádění novinek na trh je v porovnání s nedávnou minulostí obrovské. To se týká většiny oborů produkce od technologií, módy, knih, filmového průmyslu až po automobilový průmysl či chemické produkty a potraviny. S rychlostí inovací se přirozeně zkracuje životnost produktů, což souvisí nejen s dynamikou jejich obměny, ale i s emociální labilitou konzumentské poptávky. Časový faktor inovací se stal do té míry významným, že vznikla chronokonkurence, což znamená, že firmy často i s víceletým předstihem oznamují uvedení nového výrobku na trh. Tím samozřejmě bojují s konkurencí. Kdo by si koupil produkt, když přijde na trh lepší? Klíčem ke konkurenceschopnosti jsou tedy inovace. Varovnou skutečností je, že Česká republika má v porovnání s vyspělými zeměmi velmi malý počet patentů a průmyslových vzorů.

■ Průmysl 4.0 je klíčovou součástí 4. průmyslové revoluce. Dochází k systémovému propojování internetu věcí, služeb a lidí. Komunikace stroj-stroj, člověk-stroj a člověk-člověk generuje obrovský objem dat. Průmysl 4.0 není pouhou digitalizací průmyslové výroby, ale je komplexním kyberneticko-fyzickým systémem s řadou lidských činností, které přesahují vlastní průmyslovou výrobu. Zasahuje celý hodnotový řetězec, umožňuje zvyšovat konkurenceschopnost a vytvářet předpoklady pro technologické prvenství na světových trzích. Současně napomáhá řešit demografické problémy a snižovat geopolitická rizika pomocí bezpečné alokace výrobních kapacit. Průmysl 4.0 pracuje s aditivními technologiemi (3D tisk), velkými daty, cloudovými výpočty na síti, rozšířenou realitou, autonomními roboty, internetem věcí (IoT), služeb (IoS) a lidí (IoP) a se sofistikovanými senzory. Rychlou dynamiku rozvoje představuje sdílená ekonomika.

■ Česká republika stojí před změnou energetiky. Na stávající centrální zdroje tepla tlačí trend decentralizace. Postupný útlum tepelných elektráren si vyžádá vybudování náhradních kapacit velkých zdrojů. Zatím nejvíce preferovanou, a většinou veřejnosti podporovanou, je výstavba dalších bloků jaderných elektráren v Dukovanech a Temelíně. V roce 2010 byly v ČR užity primární energetické zdroje ve výši 1854 PJ, z toho 760 PJ tvořilo uhlí, 305 PJ jaderné palivo a přes 119 PJ obnovitelné zdroje a druhotné zdroje. Konečná spotřeba energie byla 1 132 PJ, s největším objemem ropy a zemního plynu (620 PJ). Energetická náročnost české ekonomiky klesla od roku 2000 o 35 %. Navázala tak na trend z devadesátých let.

■ Česká republika má stále velmi zaostalou a nekvalitní dopravní síť. Není dobudována síť dálnic. Železnici chybějí zásadní inovační impulzy. Z pohledu moderní železnice je Česká republika černou dírou uprostřed Evropy. Zatímco okolní země vysokorychlostní tratě provozují nebo intenzivně připravují, u nás probíhají nekonečné diskuse, zda vůbec tuto moderní železnici vybudovat.

4. 2 BOD ZLOMU

Odmítnout změnu myšlení znamená přiblížit se k bodu zlomu kvůli zaostávání ekonomiky, ztrátě konkurenceschopnosti firem a odvětví, k vysoké energetické náročnosti, vysokým výrobním nákladům, nízké efektivitě výroby a negativním ekologickým dopadům produkce.

4. 3 VIZE

V České republice se daří úspěšně reagovat na výzvy 4. průmyslové revoluce. Více než třetina naší průmyslové produkce pochází z výroby, kde jsou aplikovány principy Průmyslu 4.0. Díky tomu se zvýšila konkurenceschopnost naší ekonomiky. V řadě technologií, jako jsou nanotechnologie, informační technologie, biotechnologie či sensorika, patříme ke světové špičce. Dobře se daří zvládat

přechod lidí z průmyslu do sektoru služeb. Éra alokace výroby do zemí s levnou pracovní silou skončila. S postupující digitalizací a robotizací se natolik zvýšila produktivita výroby, že umožnila postupný přechod na čtyřdenní pracovní týden. Volný čas lidí přispívá k nebyvalému rozvoji cestovního ruchu, sportování i vzdělávání. Velká výkonnost ekonomiky přispěla k vyrovnání životní úrovně se sousedním Německem. Díky rozsáhlé síti inovačních center, start-upů, síti Národních center výzkumu a fungující spolupráci soukromých firem, škol a výzkumných institucí se daří udržovat technologický náskok naší ekonomiky před většinou ostatních zemí. Jako jedni z mála jsme dokázali vybudovat pro naši technologicky orientovanou společnost špičkovou telekomunikační a digitální infrastrukturu. Podařilo se nám vypořádat se i s nelehkou úlohou bezpečnosti kybernetického prostoru. Změnilo se socioekonomické chování lidí, vznikla obrovská škála nových příležitostí ve službách. Komunikace s veřejným sektorem se přes počáteční obavy stala časově nenáročnou a v nárocích na občana zcela bagatelní záležitostí. Bouřlivý rozvoj nových technologií mění naše vzdělávání, zdravotnictví, naše města, domy i domácnosti. Nemalou měrou se využití technologií zasloužilo o překonání dopadů klimatických změn a historických poškození životního prostředí. Dnešní novorozenci se s 90% pravděpodobností dožijí více než sta let. Česká republika se díky nové síti vysokorychlostních tratí z pohledu služeb občanům stala městským státem. Počet nehod na silnicích snížily nejen nové technologie autonomního řízení vozidel, ale i dokončená dálniční síť.

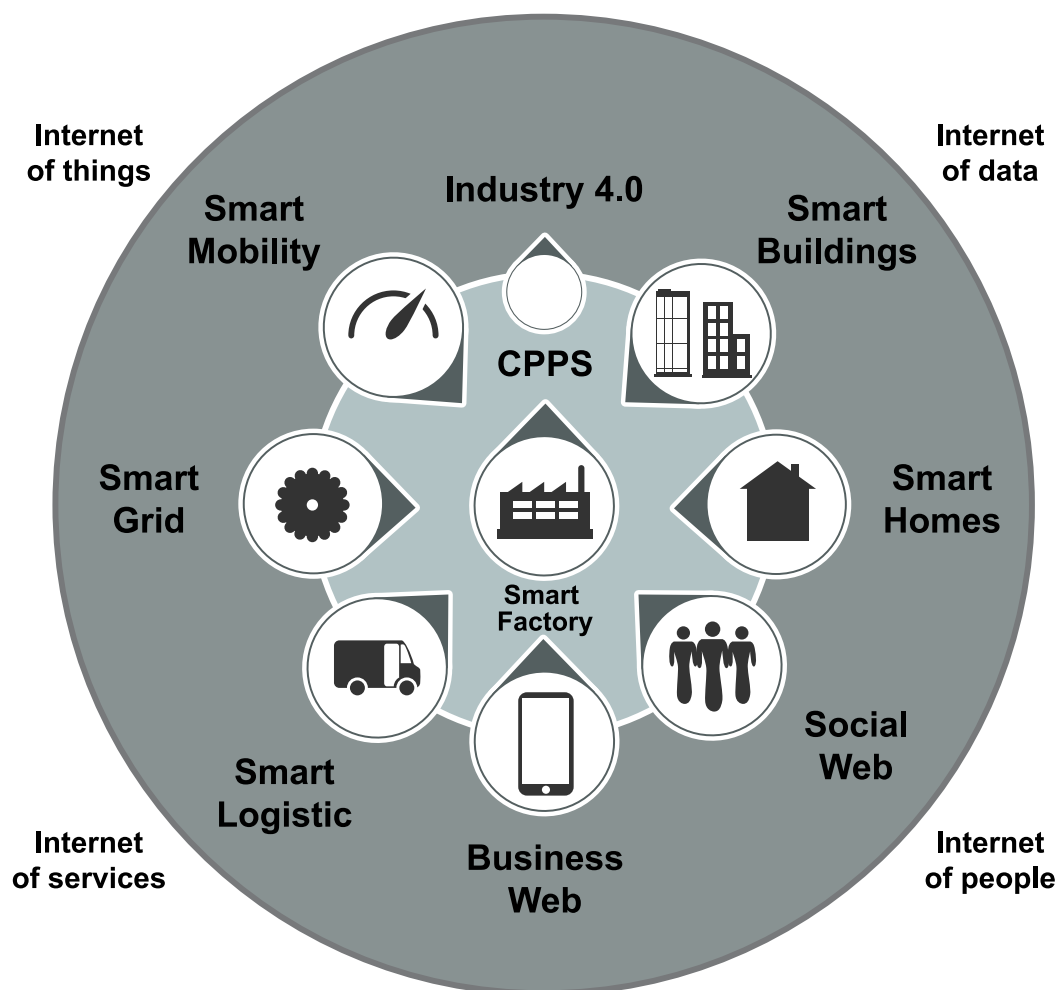
4. 3. 1 CESTA K EFEKTIVITĚ A KONKURENCESCHOPNOSTI

V Průmyslu 4.0 se zvyšuje produktivita práce až o 32 %, řeší se nedostatek lidských zdrojů a zvyšuje se bezpečnost práce i kvalita produktů. Výroba je šetrnější k životnímu prostředí, zákazník má kvalitnější servis a lépe jsou uspokojeny jeho individuální požadavky. Dále dochází ke snížení energetické a surovinové náročnosti výroby, maximálnímu využití zbytkových materiálů pro další cykly výroby a vysokému procentu recyklace odpadů (až 100 %). Koncept Průmyslu 4.0 výrazně snižuje rizika i náklady při budování jednotlivých technologických zařízení i velkých celků. Naplnily se očekávané přínosy:

- náklady na zpracování výrobků – pokles o 25 %
- celkové náklady na výrobu – pokles o 8 %
- využití autonomních manipulačních vozíků pro logistiku – pokles nákladů na dopravu až o 50 %
- mzdové, provozní a režijní náklady – pokles až o 30 %
- zranění ve výrobě – pokles o 25 %.

Propojení volných kapacit výroby a služeb s poptávkou a využití tzv. P2P transakcí (peer-to-peer) vytváří rychle rostoucí tzv. sdílenou ekonomiku bez nutnosti nových investic do vybavení.

SCHÉMA KONCEPTU "INTELIGENTNÍ VÝROBY"



SMART:

S – Specific (konkrétní), M – Measurable (měřitelný), A – Achievable (dosažitelný), R – Realistic (realistický), T – Time-bound (časově ohraničený)

■ Pro úspěšné zavedení Průmyslu 4.0 do praxe došlo k výraznému pokroku při aplikaci průmyslové excelence, tj. k sofistikování výrobních procesů, zvýšení stupně automatizace, kvalitě a znalosti pracovní síly a zintenzivnění inovací. Je splněna i další podmínka, vytvoření hodnotového systému, který se týká kvality tvorby přidané hodnoty, otevřenosti průmyslu, inovačních sítí a využívání internetu.

■ Pro Průmysl 4.0 jsou vybudovány vysokokapacitní, vysokorychlostní a ultravysokorychlostní komunikační trasy, které vyžadují zpracování velkého objemu dat (Big Data) a výpočtů s využitím datových základů (cloudů).

4. 3. 2 SMART CITY

Smart City zapojuje do procesu zlepšení podmínek ve městech průmysl, univerzity a kapacity města (lidské, finanční). Města v tomto partnerství de facto vytvářejí podmínky pro vznik prostředí, ve kterém dochází k hledání řešení prospěšných pro občany měst.

■ Dochází k propojení existujících procesů směrem k hledání synergií pro jejich vyšší účinnost. Aplikace SMART se dotýkají především oblasti udržitelné městské mobility, např. elektrických vozidel pro veřejnou dopravu, dopravy v klidu (parkovací plochy), rozvoje cyklistiky apod. Dalšími oblastmi využití jsou inteligentní budovy a čtvrti, např. začlenění a řízení místních a obnovitelných zdrojů energie; využití informačních a komunikačních technologií; přizpůsobení dodávek energií decentralizovaně vyrobených z obnovitelných zdrojů v budovách; vysokoúčinné vytápění a chlazení (mimo jiné s využitím biomasy, solární tepelné energie, tepelné energie okolí a geotermální energie s akumulací tepla, kogenerací a centrálním vytápěním); rozvoj zelené infrastruktury s cílem omezovat potřebu vytápění a chlazení a snížit znečištění ovzduší; inteligentní městské osvětlení; využívání vodíku jako nosiče pro skladování energie a vyrovnávání poptávky na úrovni města po energiích; výstavba budov s téměř nulovou spotřebou energií a budov a čtvrtí s pozitivní energetickou bilancí; široké dovybavení stávajících budov a udržitelný stavební materiál (omezení spotřeby energie alespoň o 50 %).

4. 3. 3 APLIKOVANÝ VÝZKUM A INOVACE

Klíčovou roli v procesu inovací hraje aplikovaný výzkum (AV) a experimentální vývoj (EV). Naše země překonala zaostávání v organizaci, financování a výsledcích těchto procesů. Vládní sektor vynakládá na aplikovaný výzkum a experimentální vývoj dostatek finančních prostředků, řada výsledků nachází uplatnění v praxi a provázanost výzkumných kapacit veřejného a privátního sektoru je dobrá. Jsou stanoveny priority, na které je soustředěno financování. Po rekonstrukci českého výzkumného prostoru vznikla páteří síť Národních center, zaměřených na vybrané klíčové priority. Na jejich financování se podílí stát i průmysl. Vznikly testbedy (experimentální poloprovozy), které umožňují participaci malých a středních firem, které si investičně náročný výzkum dovolit nemohou.

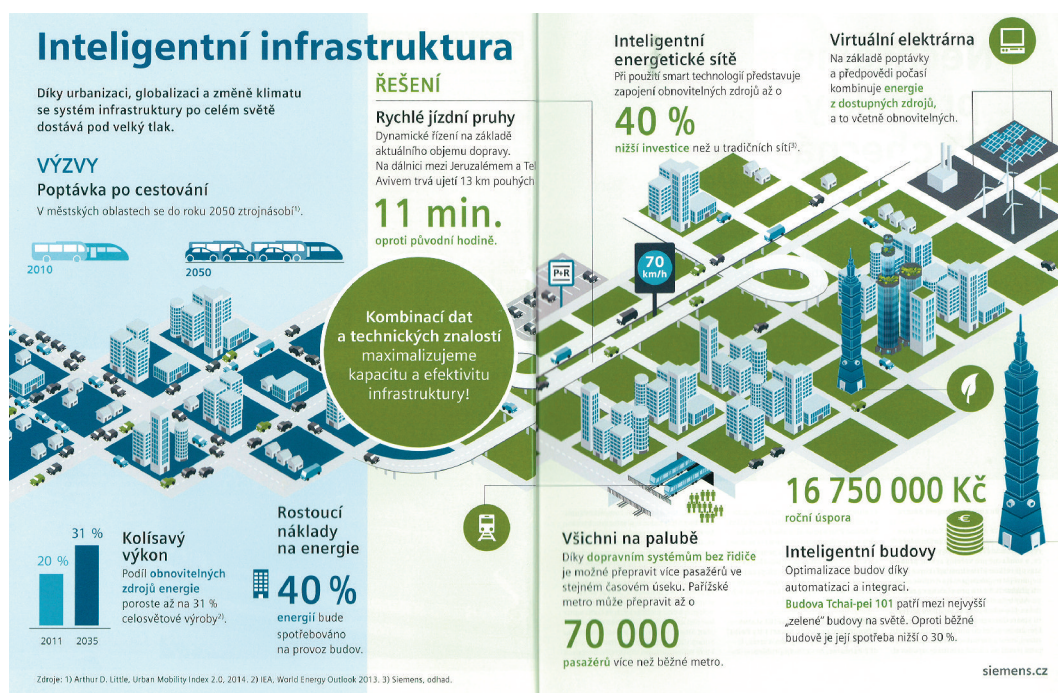
■ Významným nástrojem pro podporu výzkumu a aplikací jsou daňové úlevy a zvýhodnění.

■ Inovace a úspěch aplikovaného výzkumu vycházejí z kvalitního a efektivního základního výzkumu v přírodních a společenských vědách, který se provádí na vysokých školách a v ústavech Akademie věd ČR. Vědecké instituce provádějí nejen základní výzkum, ale včas zachycují nové perspektivní směry vývoje a objevů. Za tím účelem fungují centra predikce, která jsou hlavním zdrojem informací a analýz pro plánování vládních strategií na poli vědy a výzkumu.

4. 3. 4 ENERGETIKA

Nastoupila éra obnovitelných zdrojů, inteligentních sítí a decentralizované energetiky. Energetika je regionalizována, efektivní řešení neznají státní hranice. Obnovitelné zdroje pokrývají více než třetinu celkové spotřeby energie. Průmysl 4.0, úspěšně zvládá řešení řady problémů, které jsou s obnovitelnými zdroji spojeny, jako je nestabilní výroba závislá na přírodních podmínkách, nerovnoměrná distribuce, problematika skladování přebytečné energie apod., přičemž bezpečná dodávka pro spotřebitele není narušena. Průmysl 4.0 hraje důležitou roli při integraci decentralizovaných zdrojů do energetické soustavy a zaručuje její spolehlivé řízení. Současně je garantována součinnost decentralizovaných a velkých centrálních zdrojů, takže nehrozí nebezpečí blackoutu. Důležitým prvkem je Internet energií (IoE – Internet of Energy), který určuje, jak vhodně jsou využívány přírodní zdroje. Multiplikačního efektu řízení je dosaženo integrací internetu věcí, energií a služeb. Potřebné zdroje jsou dopravovány pomocí různé infrastruktury, vybavené inteligentními systémy.

KONCEPT INTELIGENTNÍ INFRASTRUKTURY



Česká republika je výrazně vstřícná k úsporám všech energií, které umožňují snižování energetické náročnosti domácností i průmyslu. Dalším důležitým nástrojem úspor jsou chytré sítě, které účinně integrují výrobce elektřiny, spotřebitele a další výrobce a připojené spotřebitele. Na úsporách se podílí zejména inteligentní řízení na všech úrovních sítě, integrace decentralních energetických zdrojů, agregace, tj. virtuální elektrárny, odezva na poptávku, chytrí zákazníci a inteligentní domácnosti, elektromobily a aplikace V2G (Vehicle2Grid), inteligentní měření a ostatní.

4. 3. 5 ČESKÉ SILNICE – PROFESIONÁLNÍ INVESTOR A SPRÁVCE. (DÁLNIČNÍ SÍŤ DOKONČENÁ DO ROKU 2030.)

Jen na málokterém sektoru s dominantním vlivem státu lze tak viditelně demonstrovat neschopnost, nedůslednost a plýtvání prostředky, jako v silničním hospodářství. Plány na dobudování dálniční sítě a modernizaci silnic I., II. a III. třídy jsou neustále odkládány, legislativa je zneužívána k blokování výstavby nových komunikací, stavby se stále více potýkají s kvalitou projektů i realizací. Ani po více než 25 letech jsme se nevyrovnali s rozsáhlým handicapem, který založila II. světová válka a následných 40 let totalitního režimu, který začal s budováním dálnic až v roce 1970. Dodnes není realizována řada staveb, které plánovaly vybudovat již prvorepublikové vlády (Pražský okruh). Přitom řízení těchto investic je standardním manažerským procesem.

■ V roce 2030 stále přetrvává vysoký podíl automobilové dopravy na celkovém dopravním výkonu. Proto se dokončuje páteřní dálniční síť za současné radikální modernizace silnic I. třídy tak, že neprocházejí obytnou zástavbou. V 30. letech bude dokončena modernizace a zkapacitnění silnic I. třídy a radikální modernizace silnic II. třídy.

■ Pro hladký a úsporný průběh výstavby a modernizace dálnic i silnic jsou do jejich financování masivně zapojeny privátní zdroje v partnerství s veřejnými prostředky.



- D1 Praha – Brno – Ostrava – státní hranice CZ/PL
- D2 Brno – státní hranice CZ/SK
- D3 Praha – České Budějovice – Třebonín – státní hranice CZ/AT
- D5 Praha – Plzeň – státní hranice CZ/D
- D8 Praha – Ústí nad Labem – státní hranice CZ/D
- D11 Praha – Hradec Králové – Jaroměř – státní hranice CZ/PL
- D0 Pražský okruh
- D4 Praha – Nová Hospoda
- D6 Praha – Karlovy Vary – Cheb – státní hranice CZ/D
- D7 Praha – Chomutov – státní hranice CZ/D
- D10 Praha – Turnov
- D35 státní hranice CZ/PL/D – Hrádek nad Nisou – Liberec – Hradec Králové – Olomouc – Lipník nad Bečvou
- D43 Brno – Svitávka – Staré Město
- D46 Vyškov – Olomouc
- D48 Běloutín – Český Těšín – státní hranice CZ/PL
- D49 Hulín – Fryšták – státní hranice CZ/SK
- D52 Brno – Mikulov – státní hranice CZ/AU
- D55 Olomouc – Břeclav
- D56 Ostrava – Frýdek Místek
- D63 Teplice – Řehlovice

TABULKA CESTOVNÍ DOBY PO ZPROVOZNĚNÍ TRATÍ RYCHLÝCH SPOJENÍ PRO VYBRANÉ RELACE

Relace	Rychlost soupravy do 350 km/h (ICE)	Rychlost soupravy do 200 km/h (Ex)
Praha – Dresden	0:55	1:00
Praha – Wien	2:05	2:40
Praha – Bratislava	2:00	2:35
Praha – Ústí nad Labem	0:30	0:35
Praha – Plzeň	0:35	0:50
Praha – Jihlava	0:40	1:00
Praha – Brno	1:00	1:30
Brno – Ostrava	1:00	1:10
Brno – Olomouc	0:45	0:45
Brno – Zlín	1:15	1:15
Brno – Břeclav	0:20	0:25
Brno – Jihlava	0:25	0:45

Pozn.: Čím vyšší je traťová rychlost a delší úsek, tím je větší rozdíl mezi oběma kategoriemi vlaků. V případě, že je traťová rychlost do 200 km/h (např. v úseku Brno – Přerov), je cestovní doba pro obě kategorie vlaků prakticky shodná. Uvedené cestovní doby jsou zaokrouhlené.

Popis a parametry projektu rychlých spojení (RS1 – RS5) je uveden v Příloze 1.

5. 1 VÝCHOZÍ STAV

Střední třída je základem společenské a ekonomické stability země. Její podíl na celkových příjmech a výdajích představuje ve vyspělých zemích 60 i více procent. Výdaje středních vrstev bývají, na rozdíl od ostatních, stabilnější, tj. odolnější vůči hospodářským výkyvům. Nižší je i její nezaměstnanost, což snižuje její nároky na sociální podporu. Podnikatelé, kteří se z ní rekrutují, jsou důležitým zdrojem ekonomických inovací. Státy, které nemají nebo ztrácejí střední vrstvy, ztrácejí svoji konkurenceschopnost a mají problémy s financováním sociálních výdajů. Z fiskálního hlediska leží na střední třídě hlavní břemeno financování státu. Svými daněmi a dalšími odvody platí sociální smír mezi bohatými a chudými. Tyto skupiny naopak v řadě případů používají stát jako nástroj pro žití na úkor ostatních.

■ Základem vymezení střední třídy je profesní příslušnost. Tradičně se k ní řadí menší či střední podnikatelé, úspěšní živnostníci, nižší a střední manažeři, vzdělaní profesionálové (lékaři, právníci, architekti, finanční a IT specialisté aj.), učitelé, vědci, umělci, kvalifikovaní veřejní zaměstnanci apod., tj. osoby žijící se především svými znalostmi. Z demografického hlediska ji tvoří především obyvatelstvo středního věku. Již z tohoto základního výčtu jsou zřejmé možné důsledky krize nebo úpadku střední třídy.

■ V České republice patří ke střední třídě cca 40 % obyvatelstva, tedy méně než v okolních kulturně-historicky blízkých zemích. Tradičně jsme přitom patřili k zemím se silnou střední třídou, vzdělanou a bohatou. Od první poloviny devatenáctého století do komunistického puče v roce 1948 byla naší chloubou. Byla minimálně stejně kvalitní jako v blízkých západních zemích, jakými jsou Německo, Švýcarsko či severní Itálie. Naší metou by měla být silná střední třída jako v sousedním Rakousku nebo Bavorsku, kde se k ní počítají dvě třetiny obyvatel. Současná česká střední třída je ve srovnání s vyspělým světem méně početná a mimo hlavní politickou pozornost.

■ Česká politika zanedbává přirozené potřeby a zájmy střední třídy a vychází vstříc požadavkům velkých korporací. Přitom ztráta pozic střední třídy sebou nese vážné sociální a ekonomické důsledky.

■ Vedle střední třídy je největším stabilizujícím prvkem společnosti fungující rodina. I přes výraznou převahu individualismu si lidé hodnotu rodiny uvědomují s narůstající intenzitou. Rodinu ovšem ohrožují nečekaná nebezpečí, která souvisejí s eticky neuváženě využívanými objevy v oblasti přírodních věd a s extremistickými postoji, které úctu k menšinám povyšují nad úctu k rodině. Tradiční rodinná morálka prodělává neustálou pozvolnou erozi.

■ Mezigenerační solidarita, která se po tisíciletí odehrávala pouze v kruhu bezprostřední rodiny, patří v moderní společnosti mezi státní priority. V České republice je však dnes dominantním nástrojem zajištění starobních důchodů pouze přerozdělování na úrovni státu. Vzhledem k demografickému vývoji je současný systém dlouhodobě neudržitelný a do budoucna není schopen zajistit důstojné finanční podmínky pro stáří.

5. 2 VIZE

5. 2. 1 VÝZNAM A PODPORA STŘEDNÍ TŘÍDY

Česká republika má ve všech svých politikách jako prioritu stabilitu, rozvoj a význam střední třídy. Došlo ke snížení daňové zátěže v oblasti přímých odvodů. Veškerá nově přijímaná legislativa je povinně analyzována z hlediska dopadu na podmínky života středních vrstev.

■ Dotace a investiční pobídky jsou poskytovány pouze začínajícím, malým a středním podnikatelům na projekty s vysokým potenciálem inovace a rozvoje. Je zajištěna účast menších firem na veřejných zakázkách. Začínající firmy mají přístup, alespoň v jednom případě, k referenční veřejné zakázce.

■ Vzdělání je hlavním faktorem, který střední třídu dlouhodobě podporuje a posiluje vzestupnou společenskou mobilitu. Zajišťuje i konkurenceschopnost vůči ostatnímu světu. Podpora střední třídy je proto úzce provázána s budováním kvalitního vzdělávacího systému.

■ Silná, vzdělaná, dobře situovaná a početná střední třída je hlavním garantem liberální demokracie a svobodné společnosti. Její příslušníci se převážně cítí jako správci rodinného majetku, mají motiv předávat ho příštím generacím, a tak zásadním způsobem přispívají k rozvoji a bohatnutí společnosti. Je zdrojem největšího počtu pracovních míst, a nese proto ve společnosti velkou sociální odpovědnost. Střední třída je zastáncem tradičních hodnot, zejména osobní odpovědnosti. Zakládá si na své pozici, cení si vzdělání, a je proto hlavním nositelem kultury a kulturní identity naší země. Příslušníci střední třídy jsou odolnější vůči populistickým a extrémistickým hnutím. Je velmi obtížné si je politicky „koupit“, na druhou stranu střední třída není tak bohatá, aby dokázala politiku zneužívat ve svůj osobní prospěch.

5. 2. 2 PRACOVNÍ TRH

Legislativa pracovního trhu poskytuje přiměřenou ochranu slabšímu a závislému (tj. zaměstnanci) oproti silnějšímu (tj. zaměstnavateli). Jsou však již odstraněny rigidní a přežitě regulace, které omezují mobilitu pracovní síly. Kvalifikovaný pracovník si vybírá místo, které nejlépe vyhovuje jeho uplatnění a rozvoji, zaměstnavatel má svobodu vybrat si pro příslušnou pozici nejlepšího možného pracovníka. Proces nabírání, respektive propouštění zaměstnanců je pružný a odpovídá požadavkům a potřebám moderní doby.

5. 2. 3 RODINA

Pod pojmem rodina se rozumí model, v němž se žena a muž snaží mít společně děti a dobře je vychovávat. Společnost s úctou akceptuje a chrání práva menšin. K pojmu „rodina“ a její právní ochraně však nepřipouští srovnatelnou alternativu. Praktiky a postupy při snaze mít dítě, které překračují obecně přijímané etické principy, jsou nepřípustné.

■ Dítě má právo na plnohodnotnou biologickou rodinu. Rodiče mají prioritní právo vychovávat svoje dítě, pokud mu nevštěpují postoje, které jsou v hrubém rozporu s právním řádem. Výchova dítěte je věcí rodičů, nikoli státu. Záležitosti týkající se dětí rozhodují soudy prioritně, takže nedochází k ohrožení a jejich fyzickým a psychickým újmám.

■ Děti z chudších rodin mohou na základě svých schopností studovat na středních a vysokých školách s podporou státu. Platí zásada, že nejsme tak bohatá společnost, abychom si mohli dovolit ze sociálních důvodů ztratit jediný talent.

■ Jako ústavní právo je zakotveno, že dítě nenese ekonomickou odpovědnost za dluhy svých rodičů a že na ně nejsou přenášeny závazky rodičů či třetích osob.

5. 2. 4 PENZE – PŘED REALITOU NEUTEČEME

Společnost si je vědoma, že sociální odvody ekonomicky aktivní generace mohou zajistit pouze část příjmů potřebných pro důstojné stáří. Výše státní penze se řídí principem solidarity (což znamená, že nízkopříjmoví jsou zvýhodněni a vysokopříjmoví jsou znevýhodněni). Povinné odvody do penzijního systému jsou proto nižší než v roce 2017 a poplatník si celý život přispívá na dodatečné příjmy ke státnímu důchodu. V tomto individuálním spoření již není promítnut princip solidarity, ale naopak princip zásluhovosti a vlastní odpovědnosti za své příjmy ve stáří. Stát vhodnými nástroji podporuje všechny produkty individuálního penzijního spoření, které si občan zvolil.

2030

6 ZDRAVOTNÍ PÉČE

6.1 VÝCHOZÍ STAV A HROZBY

Problémem českého zdravotnictví je zásadní rozpor mezi objemem finančních zdrojů a rozsahem a kvalitou poskytované péče. Je zřejmé, že pokud nedojde k rozsáhlé rekonstrukci systému zdravotního pojištění, nebude možné v budoucnu udržet současnou kvalitu zdravotní péče dosažitelnou pro všechny.

■ Neřešení tohoto rozporu vyvolává velkou nervozitu zdravotníků a každým dnem se zvyšuje riziko propadu úrovně zdravotní péče.

6.1.1 OBJEM FINANČNÍCH ZDROJŮ

Objem finančních zdrojů se standardně posuzuje pomocí podílu financí z HDP, které jsou spotřebované ve zdravotnictví. V ČR plynule od r. 2009 jeho hodnota klesá a po ztrátě 0,6 % dosahuje nyní 7,0 %. Oproti vyspělým evropským zemím, kde se pohybuje okolo 9-11 %, jsme pozadu, a naše hodnota stále ještě odpovídá chudším zemím, které si nemohou dovolit z veřejných zdrojů utrácet více. Snižování tohoto parametru u nás je však naprosto raritním jevem, zvláště při současné hospodářské konjunktuře. Částečnou příčinou bylo i zrušení regulačních poplatků, které snížilo přímou spoluúčast pacientů na 14 %, tedy na jednu z nejnižších v Evropě. Rostoucí náklady našeho zdravotnictví jsou z dlouhodobého pohledu zatím kompenzovány zvýšeným výběrem pojistného a zvyšováním plateb za státní pojištění. V dobách hospodářských krizí se však projevuje velmi nepříznivě fakt, že hlavní příspěvek do systému veřejného zdravotního pojištění (v.z.p.) je vytvářen převážně ekonomicky aktivními občany, zatímco stát, hradící pojistné za cca 60 % obyvatelstva, přispívá na hlavu pojištěnce podstatně méně. To vyvolává v bilanci zdravotních pojišťoven cyklické propady.

6.1.2 EFEKTIVITA ZDRAVOTNICKÉHO SYSTÉMU

Potřeba finančních zdrojů výrazně souvisí s efektivitou jejich využívání. Naše zdravotnictví je v tomto ohledu trvale kritizováno a neefektivity skutečně existují. Je jich mnoho, mění se v čase a jejich odstraňování je předmětem vážných politických diskusí, protože mají různé dopady na pacienty, poskytovatele zdravotní péče, obce a kraje, podnikatele ve zdravotnictví aj. Příčin neefektivit je mnoho, mj. např. nedostatečná podpora segmentu primární péče, špatná struktura lůžkového fondu, vysoký počet kontaktů s lékařem, nízké kompetence svěřované zdravotním sestram aj. Řešení jednotlivých problémů má bohužel negativní dopad na některé zájmové skupiny a změny jsou často politicky obtížně průchodné. Je také známo, že efektivitu systému může zvýšit odolnost populace vůči nemocem, avšak bez zainteresování pacienta na zdravém způsobu života se i tato změna těžko prosazuje.

6. 1. 3 ROZSAH POSKYTOVANÉ ZDRAVOTNÍ PÉČE

Nedostatek financí pro poskytování zdravotní péče vyvolává velké napětí mezi zdravotními pojišťovkami a poskytovateli péče. U lékařů vzniká pocit ohrožení, protože nesou odpovědnost za péči v situaci, kdy má pacient neomezený nárok na nejlepší možnou péči, ale finance na ni nejsou. Narůstání nákladů je tak však paradoxně vyvoláváno právě lékaři, kteří mají dobrou vůli poskytovat pacientovi co nejvíce péče, a to jak s ohledem na jeho dobro, tak na svoji profesní pověst. Vše se odehrává v legislativním rámci, kdy ani není povinné hodnocení efektivity nových technologií, ani neexistuje zákonem podložený systém rozhodování o základním standardu, tj. o hrazení toho, na co má pacient zákonné právo, takže zde občas panuje zákon džungle.

6. 1. 4 NESPOKOJENOST ZDRAVOTNÍKŮ

Naše zdravotnictví je na vysoké úrovni, protože je technologicky a odborně vyspělé, dostupnost péče je vyšší než v řadě bohatších zemí a výsledky poskytované péče jsou vynikající. To ovšem nic nemění na faktu, že nespokojenost mezi zdravotníky trvá a jejich mzdy nerostou tak, jak by si zasloužili. V letech 2009-2011 se manifestovala akcí „Děkujeme, odcházíme“ a nepokoje hrozí čas od času znovu vzplanout, a to i přes několikaletou ekonomickou prosperitu země. Obavy z dlouhodobé finanční neudržitelnosti zdravotnictví jsou proto oprávněné a značný problém je jasně vidět již nyní. Základní příčiny růstu nákladů ve zdravotnictví jsou přítom tři: vysoké očekávání občanů, stárnutí populace a technologický pokrok.

6. 1. 5 OČEKÁVÁNÍ OBČANŮ

Růst očekávání občanů je pochopitelný, protože zdraví patří k nejvyšším prioritám lidí. Proto ohrožení zdraví či života vyvolává pokusy nemocných vyhledávat i cestou šedé ekonomiky tu nejlepší léčbu, ke které nemají vždy přístup cestou standardní. Na druhou stranu jsou práva pacientů v našem ústavním pořádku právně zajištěna dostatečně, ale bez rozumných povinností pojištěnce starat se o své zdraví a racionálně čerpat zdravotní služby nemohou lékaři ani zdravotní pojišťovny efektivně odolávat nadužívání péče ani nedodržování léčebného režimu u nezodpovědných jedinců. Nezdravý způsob života tak solidárně pokryjí pojištěnci, kteří se chovají ke svému zdraví odpovědně.

6. 1. 6 STÁRNUTÍ POPULACE

Stárnutí populace je způsobeno demografickými faktory. Ty spolu s aktuálním zvyšováním věku rodičů narozených dětí vedou k relativnímu snižování počtu mladších obyvatel, který není kompenzován imigrací. V roce 2030 stoupne počet seniorů nad 65 let, kteří tvoří nejdražší skupinu pojištěnců, ze současných 2 mil. na 2,5 mil. Významným důvodem a faktorem prodlužování věku a zvyšování nákladů je dobře fungující zdravotnictví, které prodlužuje život u závažných onemocnění, např. v onkologii.

6. 1. 7 TECHNOLOGICKÝ ROZVOJ

Jako příklad je možno uvést vývoj v oblasti léčiv. V současnosti je registrována mimořádná expanze tzv. centrových, vysoce inovativních léčiv, používaných jako biologická léčba v oblasti onkologie, neurologie, revmatologie aj., která zlepšila výsledky k nepoznání. Dnes je možno léčit i vzácná vrozená metabolická onemocnění, kde se roční léčba pacienta pohybuje v cenách až desítek milionů Kč, přičemž musí být poskytována celoživotně.

Bylo by možno uvádět podrobnosti mnoha dalších oblastí pokroku jako např. molekulární biologie, genetika, využití kmenových buněk, protetika, rehabilitace, speciální pedagogika, e-health, telemedicína apod. Předpovídat vývoj technologií však má své limity. Jedno však zůstává naprosto jisté. Medicína jako věda kráčí neobyčejně rychle kupředu, ale za cenu výrazného zdražování.

6. 1. 8 BOD ZLOMU

Nedostatek politické odvahy přistoupit k systémovému řešení neodvratně povede ke snížení dostupnosti kvalitní péče pro všechny. Tato skutečnost postihne zejména sociálně slabší část společnosti, ti bohatší si vždy svoji individuální cestu za potřebnou péčí vždy najdou. Odmítání reformy zdravotního pojištění z tzv. sociálních důvodů tak paradoxně povede k dramaticky asociálním dopadům, k postižení těch nejslabších, a ve svém důsledku hrozí sociálním rozvrácením společnosti.

6. 2 VIZE: ZDRAVOTNICTVÍ 2030

Primárním cílem systémových změn je zlepšení zdraví populace, zvýšení spokojenosti pacienta a plná stabilizace zdravotnických pracovníků. Systém nebylo potřeba násilně měnit a cílový stav byl vybudován postupnými kroky.

Zdravotnictví zůstává postaveno na

- základních evropských hodnotách (solidarita, ekvita a práva pacienta),
- státem garantované kvalitní, dostupné a medicínsky potřebné zdravotní péči včetně prevence,
- na veřejném zdravotním pojištění, pluralitě zdravotních pojišťoven
- a na mixu veřejnoprávních i soukromých poskytovatelů zdravotní péče.
- Ve vybudovaném systému bylo dosaženo dlouhodobé finanční a sociální udržitelnosti. Pacienti jsou spokojeni, protože byla zachována dobrá kvalita služeb a protože jsou přímé poplatky nastaveny sociálně ohleduplně. Základní standard pro všechny je vysoký. Spoluúčast je převážně dobrovolná, ale většina zdravých lidí si komerčním připojištěním předplácí alespoň nějaký nadstandard, což zřetelně zvyšuje zdroje pro zdravotnictví. Lékaři a sestry se vzdělávají a pracují v klidu a v pohodě. Výdělky odpovídají jejich pracovnímu nasazení, takže se se zkušenostmi z častých zahraničních angažmá vrací rádi zpět domů. Díky zodpovědně upravené legislativě pokrývají úhrady veřejného pojištění náklady na péči a neplýtvá se zdroji na řádně neověřené medicínské postupy.

Byla zvýšena efektivita celého zdravotnictví a potlačeny vnitřní spory a nespravedlnosti. Byly implementovány změny, na kterých byla širší politická shoda, a systém se upravuje průběžně. Problémy, které přináší život a vývoj medicíny se proto řeší bez překvapivých změn. Všeho toho bylo dosaženo respektováním následujících pravidel.

6. 2. 1 FINANCOVÁNÍ

Je zachován solidární systém veřejného zdravotního pojištění, který dále nenavyšuje stávající cenu práce. Výše pojistného, kterou hradí stát i pojištěnec, odpovídá reálným nákladům zdravotnictví, zejména hrazené péče, na kterou mají pojištěnci nárok. Stát průběžně zajišťuje, aby finanční zdroje a rozsah nároku byly v souladu.

6. 2. 2 DEFINOVÁNÍ NÁROKU PACIENTA

Rozsah péče hrazené z povinného pojištění, neboli nárok pacienta, je definován zákonem. Nepoužívají se neefektivní a zastaralé postupy, nedochází ke snižování úrovně péče. Kalkulace úhrad z povinného pojištění odpovídají reálným nákladům. Rozhodování o nároku pacienta je vždy podloženo objektivním stanovením účinnosti jednotlivých postupů (HTA – Health Technology Assessment). Přímo v zákoně jsou definovány i nadstandardní služby.

6. 2. 3 SPOLUÚČAST POJIŠTĚNCŮ

Obnovené regulační poplatky slouží k potlačení nadužívání zdravotní péče a v návaznosti na dřívější negativní zkušenosti jsou důsledně sociálně limitované. Jsou jen okrajovým prostředkem pro navýšení zdrojů zdravotnictví, které zajišťuje komerční připojištění na hotelový a organizační nadstandard a na zdravotní péči, jejíž cena přesahuje úhradový nárok. Cílem zavedení nadstandardů je mimo jiné i potlačování šedé ekonomiky.

6. 2. 4 POSTAVENÍ ZDRAVOTNÍCH POJIŠŤOVEN (ZP)

Zdravotní pojišťovny pomáhají pacientům vyhledávat poskytovatele péče, kterou potřebují, pokud to nejsou schopni zajistit praktičtí lékaři v primární péči. Konkurence mezi zdravotními pojišťovnami je posílena nástroji jako nominální pojištění, odstupňované v rámci principu solidarity, možností zdravotních pojišťoven bonifikovat zdravé chování a dodržování dobrovolného léčebného plánu. Případné sankce za zneužívání zdrojů povinného pojištění či za rizikové chování jsou definovány v zákoně. Prostřednictvím vlastní smluvní politiky garantují zdravotní pojišťovny místní a časovou dostupnost nároků pacienta. Úhradové mechanismy jsou postupně modifikovány tak, aby bylo oceňováno nejen poskytnutí péče, ale také její výsledek. Jsou posilovány dlouhodobě stabilní úhrady, při kterých peníze „jdou za pacientem“, což zvýhodňuje kvalitní a žádané poskytovatele péče a umožňuje jejich dlouhodobé plánování. Úhrady za poskytování péče zajišťují důstojné finanční ohodnocení všech pracovníků.

6. 2. 5 FUNKCE GARANTOVANÉ STÁTEM

Stát prosazuje zdravý způsob života a bezpečí na úrovni všech rezortů, čímž napomáhá prodloužení délky života ve zdraví. Kontroluje dostupnost péče pro pacienty. Zajišťuje hygienický dohled, dostupnost nezbytných léků a zdrav. prostředků, vzdělávání zdravotnických pracovníků v potřebném rozsahu. Podporuje výzkum a rozvoj medicíny i zdravotnického systému jako celku. V případě nedostatečné dostupnosti péče, kterou zdravotní pojišťovny nemohou řešit v rámci svých prostředků, posiluje ve spolupráci s kraji síť zdravotnických zařízení zejména v investiční oblasti. Vykonává dohled nad zdravotními pojišťovnami a pro všechny zajišťuje stejná zákonná pravidla. Vytváří standardy pro e-health a pro elektronickou zdravotní dokumentaci a její sdílení a garantuje systém sběru, zpracování a ochrany dat pro optimální řízení zdravotnictví. Vytváří podmínky pro zapojení veřejnosti do rozhodování o nároku pacienta a pro existenci patientských organizací, zejména v oblasti vzácných onemocnění.

6. 2. 6 VYBRANÉ ZDRAVOTNÍ SLUŽBY

Primární péče je rozsahem kompetencí postavena na roveň dobře a efektivně fungujících zahraničních systémů. V oblasti nezbytné nepřetržité dostupnosti akutní péče doplňuje činnost záchranné služby a nemocničních oddělení urgentní péče. Vzdělávání a odborná činnost zdravotních sester je diferencovaná tak, aby bylo možno efektivně zajistit jejich úkoly u různých typů poskytovatelů a aby byla plně využita jejich odbornost. Pro každou úroveň ošetrovatelské péče jsou vytvořeny potřebné kompetence a jsou rozšiřovány podle nejlepších zkušeností ze zahraničí. Totéž platí i pro další nelékařské profese. Lůžková péče je rezervovaná pro nezbytné situace a jsou posilovány kompetence a odpovědnosti ambulantních poskytovatelů. V akutní péči pokračuje centralizace nejdražších a odborně nejobtížnějších pacientů. Následná péče v sobě spojuje péči sociální a zdravotní, kdy prostředky ze zdravotního pojištění jsou doplňovány zdroji ze sociálních fondů a ze soukromých prostředků.

Týká se to péče doléčovací, dlouhodobě rehabilitační, paliativní včetně hospicové, ale i péče domácí a péče v centrech duševního zdraví. Tyto formy služeb jsou kapacitně i finančně posilovány tak, aby svoji odbornou vyspělostí a úrovní prostředí získávaly pro zdravotníky stejnou atraktivitu jako péče akutní. Úhrady lékárenské a stomatologické péče jsou nastaveny s ohledem na zajištění základní péče v těchto segmentech i v neatraktivních lokalitách.

A vibrant blue sky with a large, fluffy white cloud in the upper half. The text '2030' is overlaid in a light blue, serif font, centered horizontally and partially obscured by the cloud.

2030

7 BEZPEČNÉ A UDRŽITELNÉ FINANCE

7.1 VÝCHOZÍ STAV

Svět je ve veřejném sektoru zadlužený ve výši, který dostupné dějiny neznají. Řada zemí žije na vlastních dluhových minách ze dne na den. Vlády se snaží řídit finanční toky, jenže v globalizovaném světě denně desítky miliónů lidí uskuteční několik stovek miliard finančních a majetkových transakcí, které považují pro sebe za nejvýhodnější.

■ České veřejné rozpočty jsou zatíženy politickou zbabělostí. Zvyšující se délka života a technologické možnosti ve zdravotnictví vytvářejí obrovský tlak na náklady, které s tím souvisejí. Převážná část politiků přesto veřejnosti zatajuje, že úroveň zdravotní i sociální péče je dlouhodobě neudržitelná bez zásadních změn, které zvýší odpovědnost každého z nás za naši vlastní zdravotní péči a důstojné stáří.

■ V časech ekonomického růstu žádná politická reprezentace nevytváří rezervy pro zvýšení odolnosti vůči budoucím krizím. Příjmy z dočasně dobrých časů jsou přerozdělovány jako trvalé pravidlo, což v případě krize vytváří tlak na další zadlužování.

7.2 BOD ZLOMU

Budeme nezodpovědně spotřebovávat více, než budou zdroje, které je naše ekonomika schopná vygenerovat. Politici nenajdou odvalu k nezbytným systémovým změnám, zejména v oblasti penzijního a zdravotního pojištění. Stále více peněz bude vynakládáno na mandatorní výdaje a přerozdělování. Rozvoj a investice budou omezeny. Země pomalu, ale jistě míří do dluhové pasti.

7.3 VIZE

7.3.1 FISKÁLNÍ POLITIKA

Veřejné rozpočty jsou jako celek vyrovnané při reálném růstu HDP od 0 – 2 %. Jejich odolnost se zvyšuje tím, že při růstu nad 2 % se vytváří přebytek jako rezerva, která je čerpána v době recese. I tehdy však saldo veřejných rozpočtů neklesá pod -3 % HDP a strukturální deficit se blíží nule.

■ Míra přerozdělení, vyjádřená složenou daňovou kvótou, činí cca 30 % HDP. To znamená pokles odvodové zátěže oproti současnosti o cca 4 p. b. HDP, oproti roku 2017 to znamená nižší daňovou zátěž o cca 4 %. Nižší jsou zejména přímé odvody, je tedy méně zdaněná zejména kvalifikace a pracovní píle. Odvody na zdravotní a sociální pojištění jsou zastropovány na 2,5 násobku průměrné hrubé mzdy. Daňový systém je jednoduchý. Byly odstraněny desítky nesystémových výjimek. Klade se důraz na stabilitu odvodového systému, jeho časté změny totiž

přinášejí náklady pro stát i poplatníky. Ponechány jsou pouze výjimky podporující rodiny s dětmi, zajištění vlastního bydlení, zajištění se na stáří, výzkum a vývoj a charitu. Základ daně z příjmů fyzických osob, zdravotního a sociálního pojištění je sjednocen. Tyto odvody vypočtené ze stejného základu odvádějí poplatníci na jedno inkasní místo a pouze z tohoto místa je také prováděna kontrola. Počet formulářů, podání i plateb je minimální, což snižuje administrativní zátěž nejen pro poplatníka, ale také pro stát. Samozřejmostí je dálková, elektronická komunikace, která šetří čas daňových poplatníků.

■ Občané se celoživotně více podílejí vlastními výdaji na zdravotní péči a na zajištění ve stáří. Stát podporuje vhodné produkty, které pro tento účel nabízí komerční sféra. Systém zdravotnictví i starobních penzí je tak stabilizovaný.

7. 3. 2 VYSOKÁ EFEKTIVITA VEŘEJNÝCH VÝDAJŮ

Efektivita veřejných výdajů je maximální díky zavedení výkonového a cílového rozpočtování ve státním rozpočtu. Všude tam, kde je to možné, si rezorty stanovují měřitelné cíle, které jsou spojeny se zvýšením kvality nebo dostupnosti veřejných služeb. Daňoví poplatníci i politici tak obdrží jasnou informaci, co přináší zvýšení či snížení konkrétního výdaje do určité oblasti, a mohou porovnávat jejich přínos. Tato metoda rozpočtování umožňuje lépe vyhodnotit, kterou veřejnou službu má zajišťovat veřejný sektor a kterou sektor soukromý. Odpovídá také na otázku, jak umístit veřejné prostředky, aby přinesly co největší efekt. V případě nutnosti umožňuje snížit či odstranit takové veřejné výdaje, které jsou nejméně efektivní. A to při přesném vědomí dopadu těchto úspor.

7. 3. 3 FINANČNÍ SLUŽBY A MĚNA

Základním nástrojem naší ekonomiky je bezpečný finanční systém podporující rozvoj hospodářství. Vysoce konkurenční prostředí mezi finančními institucemi a jasná pravidla umožňují poskytovat kvalitní finanční služby a zajišťují jejich odpovědnost vůči klientům. Finanční sektor dosahuje adekvátních zisků, které garantují jeho stabilitu a rozvoj. Nástrojem ochrany klientů finančních služeb je především jejich finanční gramotnost. Stát proto podporuje příslušnou výuku nejen ve školství, ale i v celoživotním vzdělávání.

■ Česká republika používá společnou evropskou měnu euro a podílí se na měnové politice eurozóny. Jsou tak odstraněna kurzová rizika pro české exportéry na našem nejdůležitějším trhu. V rámci eurozóny Česká republika prosazuje prostředí s cenovou stabilitou a jednoduchá a vymahatelná pravidla měnové politiky.

8 UDRŽITELNÉ ŽIVOTNÍ PROSTŘEDÍ

8.1 VÝCHOZÍ STAV

Změna klimatu je v současnosti největší environmentální hrozbou v globálním měřítku. Celosvětové oteplení je spojeno s mnoha dalšími negativními důsledky, z nichž nejvýznamnější jsou:

- extrémní meteorologické události, jako jsou častější a intenzivnější hurikány a jiné bouře, prudké lijáky s následujícími povodněmi, extrémní sucha, vlny horka či mrazů;

- stoupaní hladiny světového oceánu, které je rychlejší a výraznější, než se donedávna předpokládalo, a hrozí zaplavením mnoha ostrovů i nízko ležících území na pevninách a častými záplavami měst na pobřeží;

- zvýšený výskyt rostlinných, živočišných i lidských patogenů.

- Do roku 2030 se předpokládá snížení emisí skleníkových plynů o 40 % oproti roku 1990, výrazné zvýšení podílu obnovitelných zdrojů a zvýšení energetické účinnosti. Pro Českou republiku neznamená požadavek snížení emisí nepřekonatelnou zátěž, protože díky pro nás výhodnému referenčnímu roku jsme už dnes na úrovni okolo 37 % snížení.

Toto je jeden z důvodů, proč se vláda o změnu klimatu a její důsledky příliš nezajímá. Ve skutečnosti bychom tuto věc měli vnímat jako mimořádně vážnou výzvu, zejména proto, že naše energetická efektivita je v rámci EU i OECD znepokojivě nízká a naše energetika je velmi závislá na uhlí, což je z hlediska vlivu na změnu klimatu daleko nejhorší zdroj. V souvislosti se snahou o přechod na bezuhlíkatou ekonomiku je pro nás šancí využít nástupu moderních trendů v neobyčejně široké oblasti výzkumu, inovací, uplatňování nových technologií. Vláda a její instituce však pod tlakem velkých společností prolamují limity těžby hnědého uhlí.

- Podoba naší krajiny je výsledkem dlouhodobého vzájemného působení přírodních a antropogenních procesů, kdy v průběhu historického vývoje byla naprostá většina území více či méně pozměněna člověkem. Na první pohled vidíme v naší krajině často neregulované rozšiřování urbanizovaných území, označované často jako tzv. urban sprawl. Dnešní krajina se navíc vyznačuje vysokým podílem orné půdy a lesů na celkové rozloze státu, přičemž procento orné půdy v ČR je vysoké i ve srovnání s průměrem EU-27. Zemědělská půda tvoří zhruba polovinu rozlohy státu, lesní půda pak asi třetinu. ČR patří v Evropě ke státům s nejvíce fragmentovanou krajinou, hůře je na tom pouze Lucembursko, Belgie a Nizozemsko a zhoršující se trend dále pokračuje. Fragmentace působí negativně na společenstva rostlin a živočichů, protože rozděluje krajinu na izolované části, mezi nimiž je pohyb organismů ztížený nebo nemožný. Druhová bohatost

vázaná na zemědělskou krajinu vykazuje v řadě ukazatelů trvalý pokles, kdy například od začátku 80. let poklesla početnost ptáků zemědělské krajiny téměř na polovinu a obdobný nepříznivý trend lze sledovat i u dalších skupin organismů. Zásadním současným problémem z pohledu biodiverzity v zemědělské krajině je intenzivní hospodaření na velkých blocích zemědělské půdy bez dostatečné tzv. zelené infrastruktury krajiny. Negativní vlivy zemědělské činnosti působí nejen na ekosystémy zemědělské krajiny, ale i na přilehlé vodní a lesní ekosystémy. Důsledkem uvedených přetrvávajících trendů je zhoršování biologických funkcí v krajině, negativní ovlivnění složek životního prostředí, mění se vzhled a ráz krajiny a v neposlední řadě dochází k omezení schopnosti krajiny vyrovnat se s předpokládanými dopady klimatických změn.

■ Člověk se stal dominantním vládcem živé přírody. Vedle užitku proto musí nastoupit i odpovědnost za její další osud. Starost a péče o kvalitu života zvířat navazuje a prolíná se s ochranou životního prostředí, přičemž obojí je nedílnou součástí kvality života lidského.

■ Světové populaci dochází voda, zatím ne všude a ne vždy. Nárůst populace, urbanizace rozsáhlých území, megapole, potřeby průmyslu a zemědělství vedou k dramatickému nárůstu spotřeby vody. V kombinaci s plýtváním a nepříznivým působením klimatických změn jsme svědky přicházející krize zásob vody. Existuje reálná možnost, že nedostatek vody bude větší hrozbou pro národní bezpečnost a ekonomickou prosperitu než nedostatek ropy a terorismus dohromady. Voda se může stát ropou XXI. století.

■ Člověk se k půdě, která zajišťuje jeho výživu, chová velmi nešetrně. S přibývajícím počtem obyvatel klesají zástavbou plochy zemědělské půdy, další úbytek je dán nešetrným hospodařením a dopady klimatických změn.

8. 2 BOD ZLOMU

Vlastní nešetrností budeme přispívat k devastaci krajiny, degradaci půdy a tím nepřímo i ke změnám klimatu. Nebudeme investovat do krajiny, budeme od ní pouze brát.

8. 3 VIZE: ČESKÁ KRAJINA – NÁVRAT KE KVALITĚ, ESTETICE A UDRŽITELNOSTI

8. 3. 1 CHRÁNĚNÁ ÚZEMÍ A BIODIVERZITA

Krajina je ekologicky stabilní, tvoří mozaiku vzájemně propojených funkčních prvků a částí. Její přírodní hodnota je důsledně udržována. Při jejím využívání je omezována fragmentace, a to zejména při projektování liniových staveb. Zachování biologické rozmanitosti a fungování biologických procesů považuje stát za jednu ze svých priorit. Obhospodařování zemědělských pozemků je co nejšetrnější k přirozeným procesům s využíváním moderních poznatků a technologií.

■ Jsou vytvořena souvislá bezzásahová území, na kterých jsou chráněny spontánní přirozené procesy. Poznatky z těchto území poskytují informace pro zásadní následné nakládání s ostatní krajinou, a to i v souvislosti s reakcí přírody na klimatické změny. V roce 2017 tvořila plocha území s nejvyšším stupněm ochrany 1,5 % rozlohy ČR. V roce 2030 je jako optimální udržován rozměr 3 %.

■ Daří se udržet dostatečně početné populace planě rostoucích rostlin a volně žijících živočichů, a to nejen v chráněných územích, ale i ve volné hospodářské krajině. Tento úspěch zajišťuje i úzká spolupráce se zemědělci a dalšími subjekty hospodařícími v krajině, které mají správně nastavené podmínky podpory. Ve všech rozvojových a investičních projektech je důsledně uplatňována ochrana půdního fondu s cílem minimalizovat úbytek půdy a její degradaci. Pozemkové úpravy směřují ke zvýšení kvality půd, optimalizaci vodního režimu území a zvýšení procenta ekologicky stabilních prvků v krajině.

■ Do života regionů jsou přirozeně integrována přírodně hodnotná území s důrazem na jejich poznání a udržitelné využívání, např. v oblasti cestovního ruchu. Dochází k minimalizaci rizik plynoucích z rozšiřování invazních druhů rostlin i živočichů.

8. 3. 2 VZTAH ČLOVĚKA A ZVÍŘAT

Pro vztah ke zvířatům je důsledně uplatňován princip respektu a soucitu. Na školách i v občanském vzdělávání je aplikována výuka základů etiky a ochrany zvířat. Legislativa na ochranu i hospodářské využití zvířat sleduje současný vývoj a důsledně chrání zvířata proti možnému utrpení. Myslivost probíhá v souladu s ochranou zvířat.

8. 3. 3 PODZEMNÍ VODA. KAŽDÝ OBČAN MÁ PRÁVO NA NEZÁVADNOU PITNOU VODU

Společnost má dostatečnou odolnost vůči potenciálnímu nedostatku čisté podzemní vody. Je tomu tak díky průběžnému zvyšování retenční schopnosti krajiny, změně postupů obdělávání zemědělské půdy a ochraně vod před znečištěním. Stát má vypracovanou rebilanci zásob podzemních vod pro celé území České republiky s průběžnou aktualizací. Jsou budována technická díla snižující odtok vody z našeho území. Stát podporuje moderní projekty vícenásobného využití (recyklace) vody.

8. 3. 4 ZDRAVÝ LES

Česká republika dbá na důsledné zlepšování druhové a věkové skladby lesa, a tím na výrazné zvýšení retenční schopnosti lesních porostů. Je stále mapován zdravotní stav lesa. Část lesní dřevní biomasy je ponechávána na místě pro regeneraci lesní půdy, tím je udržována stálá kvalita lesního půdního fondu. Je upřednostňována výběrová těžba.

8. 3. 5 ČESKÉ ZEMĚDĚLSTVÍ – PODPORA RODINNÝCH FAREM

V rámci společné zemědělské politiky EU Česká republika dokázala spolu se svými spojenci změnit systém přímých plateb, který výrazně zvýhodňuje malé farmy a vlastníky půdy proti velkým společnostem (degresivní systém podpory, zacílení podpory na vlastníky). Důsledkem je zachování přijatých prostředků v daném místě a regionu, nedochází k odlévání bohatství z venkova do velkých měst, je stabilizována cena zemědělské půdy. Česká republika podporuje z národních zdrojů některé hospodářské a zemědělské aktivity ve veřejném zájmu (včelařství, podhorské pastevectví aj.).

2030

9.1 RS 1:

Nejdůležitější vysokorychlostní tratí pro Českou republiku je RS1, spojující Prahu s Brnem. Na této relaci je již dnes největší pohyb lidí, dálnice D1 Praha – Brno je přetížená a železnice v dnešní podobě není schopná na uvedené trase konkurovat automobilové a autobusové dopravě. Proto by tato trať měla být budována jako první. Vhodné bude zřídit na této trati několik zastávek a odboček, které umožní napojení dalších menších regionálních měst. Pokud by byla trať uvedena do provozu do roku 2030, počet cestujících mezi Prahou a Brnem je odhadován na 17 – 26 tisíc denně. Skutečné přepravní proudy jsou však mnohem vyšší, jen mezi metropolí a Brnem denně jezdí 50 tisíc lidí.

■ Po realizaci RS 1 jako vnitrostátního projektu se stane mezinárodním spojení Prahy a Drážďan/Berlína. Tím dojde k nápravě dnešní situace, kdy spojení Berlína s Vídní je přes Bavorsko delší, ale cestovní doba je o dvě hodiny kratší než přes ČR. Podmínkou změny je ovšem rychlostní standard 350 km/hod.

■ Provozní rychlost vlaků na RS 1 přes nádraží by měla být nejméně 250 km/hod, po trati nejméně 300 km/hod s možností dosažení až 350 km/hod. Délka trati by měla být 210 km, náklady jsou odhadovány na 140 – 200 mld. Kč a doba výstavby by neměla překročit 10 roků.

■ Při průměrné cestovní rychlosti 220 km/hod by cesta mezi Prahou a Brnem měla trvat 56 minut. To nedosahuje žádný jiný pozemní dopravní prostředek. Díky tomu bude možné zavést taktový jízdní řád, což umožní vzájemné přestupy ze všech a do všech směrů v hlavních bodech trasy (Praha, Brno) a dojde k naplnění ideálu moderní osobní železniční dopravy, která se stane mnohem atraktivnější než dnes.

■ Vzhledem k několika zastávkám na trati bude vhodné přijmout koncept zavedení dvou vrstev dopravy, konkrétně rychlé a zastávkové. Účelem zastávkové vrstvy bude nejen zajištění spojení Prahy s Brnem, ale především spojení i s nácestnými stanicemi Benešov u Prahy, Vlašim, Humpolec – Pelhřimov, Jihlava-město, Velké Meziříčí a Velká Bíteš. Tyto stanice budou ležet přímo na VRT, nebo na ni budou napojeny, aby bylo možné vést vlaky po VRT i skrz tyto stanice, kde je v obou použitých případech (Benešov u Prahy, Jihlava-město) zajištěna možnost přestupu na vlaky do dalších významných měst a lokalit. Nabízí se možnost vedení vlaků částečně po VRT a zčásti po klasických tratích (například relace Praha – Jihlava-město – Havlíčkův Brod). Tím by se toto rychlé spojení bez přestupování stalo atraktivní.

■ RS 1 pokračuje z Brna relací Brno – Ostrava. Zde je zatím předpokládána rychlost 200 km/hod, což však bude handicapovat rychlé spojení ostravské aglomerace s ostatními regiony ČR i okolními metropolemi.

9. 2 RS 4:

Tato trať má spojit Prahu a Drážďany. Skládá se ze dvou hlavních celků, tratě Praha – Litoměřice a Litoměřice – Drážďany. V úseku Praha – Litoměřice trať sleduje vedení dálnice D8 až do Litoměřic, odkud pokračuje tunelem do Ústí nad Labem. Dále pokračuje 26 kilometrovým tunelem pod Krušnými horami, doplněný druhým tunelem a dvěma viadukty. Úsek na českém území má být budován na rychlost 350 km/hod. Délka stávající tratě bude zkrácena ze 196 km na 140 km. Jízdní doba bude zkrácena ze 135 minut na 52 minut. Jízda autem po dálnici trvá 90 minut. Náklady na českou část tratě z Prahy na státní hranici SRN jsou odhadovány na 55 mld. Kč. Finančně by se na této výstavbě měla podílet EU. Potom by mohla být realizována současně s RS 1.

9. 3 RS 2:

Trať je větví RS 1 a má spojit Brno s Vídní a Bratislavou. Tím má plnit zejména úlohu mezinárodního spojení. Pro vedení lze částečně použít po úpravách současnou trať Brno – Břeclav. Stávající trať Brno – Vranovice – Břeclav slouží především v úseku Brno – Vranovice regionální dopravě. Proto v této části musí dojít k výstavbě nové VRT. Od Vranovic do Břeclavi se nabízí využití stávající tratě. Z Brna na hranici s Rakouskem bude trať měřit 35 km a měla by být stavěna na rychlost 350 km/hod. Cesta z Brna do Vídně by měla trvat 60 minut a měla by v relaci Praha – Brno – Vídeň konkurovat letecké dopravě. Z Břeclavi by měla VRT propojovat Brno s Bratislavou.

9. 4 RS 3:

Spojení Prahy s Plzní tratí VRT by v budoucnosti mělo propojovat hlavní město s bavorským Norimberkem, resp. s Mnichovem. Mezi Českou republikou a sousedním Bavorskem probíhá čilá obchodní výměna a existují názory, že by tato trasa měla být upřednostněna před RS 4. EU a zejména spolková vláda SRN však preferují RS 4. To je dáno především zájmem realizovat rychlou železnici na základním transevropském multimodálním dopravním koridoru č. IV, kdežto spojení Prahy s Mnichovem je jeho odbočkou č. IV.A. Dále velkou roli hraje německá snaha vymístit železniční dopravu z údolí Labe, neboť Němci chtějí trať z Drážďan do Ústí nad Labem používat i pro nákladní dopravu.

9. 5 RS 5:

V rovině námětu je zatím spojení Prahy a polské Wroclavi. Zvažovány jsou varianty vedení přes Hradec Králové, nebo přes Liberec.